

Finanzen und Steuern

Steuerhaushalt



2013

Erscheinungsfolge: jährlich
Erschienen am 8. Mai 2014
Artikelnummer: 2140400137004

Ihr Kontakt zu uns:
www.destatis.de/kontakt
Telefon: +49 (0) 611 / 75 - 43 15

© Statistisches Bundesamt, Wiesbaden 2014

Vervielfältigung und Verbreitung, auch auszugsweise, mit Quellenangabe gestattet.

Inhalt

Zeichenerklärung

Abkürzungen

Graphik 1+2

Graphik 3+4

ZR.1 Nach ausgewählten Steuerarten v o r der Verteilung in 1 000 Euro

ZR.2 Nach ausgewählten Steuerarten v o r der Verteilung Vorjahresveränderung in Prozent

1 Kassenmäßige Steuereinnahmen des Bundes, der Länder und der Gemeinden/Gv. im Jahr 201'

1.1 Nach Steuerarten v o r der Steuerverteilung

1.2 Nach Steuerarten n a c h der Steuerverteilung

1.3 Nach Ländern

1.4 Nach Steuerarten und Ländern vor und nach Steuerverteilung

1.4 Nach Steuerarten und Ländern vor und nach Steuerverteilung

1.5 Nach Steuerarten und Ländern verteilungsrelevante Positionen

2 Kassenmäßige Steuereinnahmen der Gemeinden/Gv. nach der Steuerverteilung im Jahr 201'

2.1 Nach Steuerarten und Ländern

2.2 Nach Steuerarten, Körperschaftsgruppen und Ländern

2.2.1 Gemeinden insgesamt

2.2.2 Kreisfreie Städte

2.2.3 Kreisangehörige Gemeinden

2.2.4 Landkreise

2.3 Nach Körperschaftsgruppen und Ländern

2.3 Nach Körperschaftsgruppen und Ländern

3 Sonstige Steuern und steuerähnliche Einnahmen der Gemeinden/Gv. im Jahr 201'

3 Sonstige Steuern und steuerähnliche Einnahmen der Gemeinden/Gv. im Jahr 2013 nach Steuerarten und Ländern

4 Bruttoaufkommen, Abzüge und Nettoaufkommen ausgewählter Gemeinschaftsteuern von 20%\$ bis 201'

4 Bruttoaufkommen, Abzüge und Nettoaufkommen ausgewählte Gemeinschaftsteuern von 2010 bis 2013

Qualitätsbericht

Zeichenerklärung

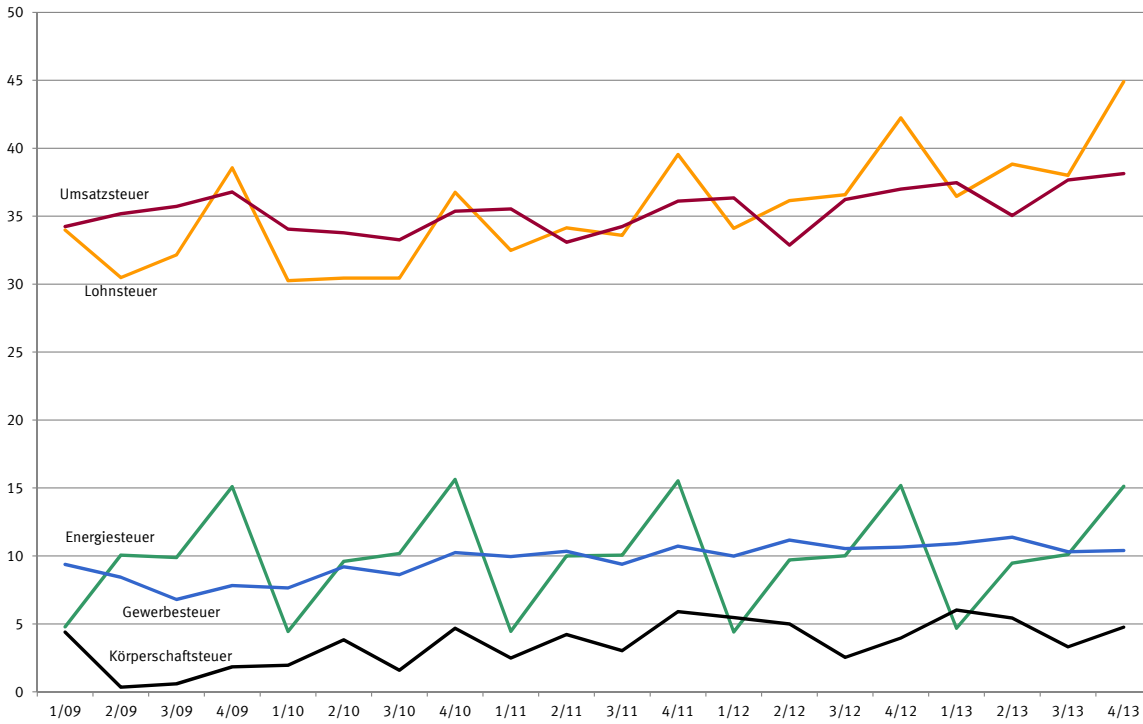
- = nichts vorhanden
- . = Zahlenwert unbekannt oder geheim zu halten
- 0 = weniger als die Hälfte von 1 in der letzten besetzten Stelle, jedoch mehr als nichts
- x = Tabellenfach gesperrt, weil Aussage nicht sinnvoll
- r = berichtiges Ergebnis

Abkürzungen

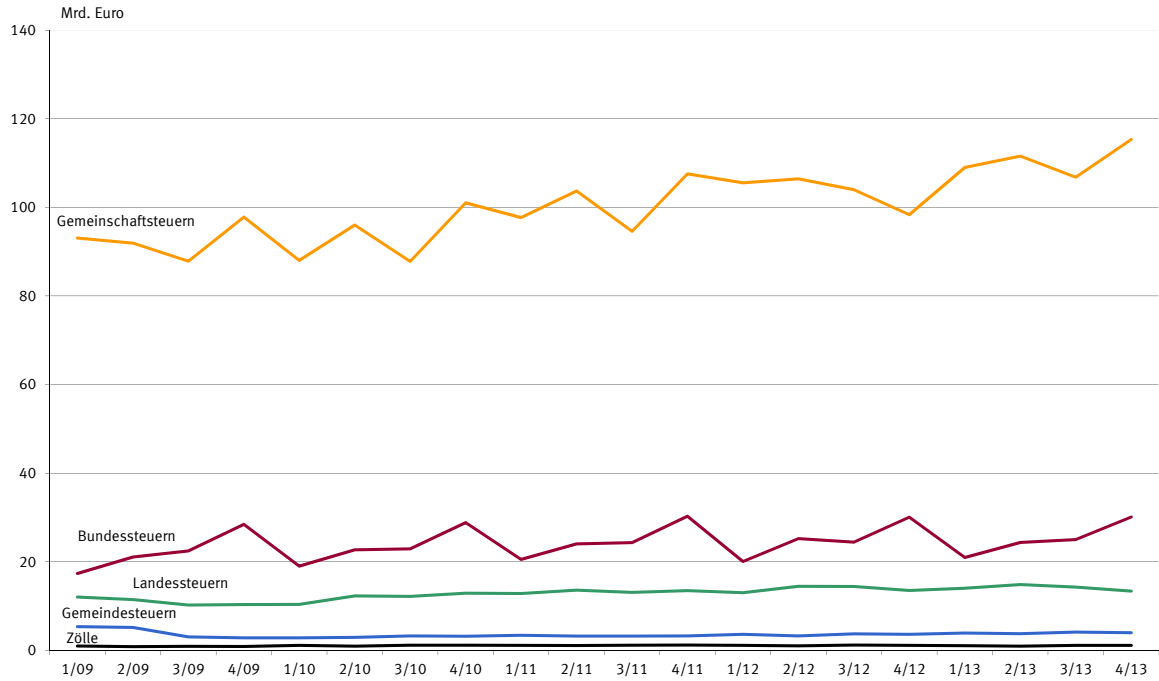
- BEZ = Bundesergänzungszuweisungen
- BZSt = Bundeszentralamt für Steuern
- BGBI. = Bundesgesetzblatt
- BNE = Bruttonationaleinkommen
- EU = Europäische Union
- FDE = Fonds "Deutsche Einheit"
- GG = Grundgesetz
- Gv. = Gemeindeverbände
- Hj = Halbjahr
- LFA = Länderfinanzausgleich
- Mill. = Million
- Mrd. = Milliarde
- MWSt = Mehrwertsteuer
- ÖPNV = Öffentlicher Personennahverkehr
- Tsd. = Tausend
- vH = vom Hundert
- Vj = Vierteljahr

Abweichungen in den Summen durch Runden der Zahlen.

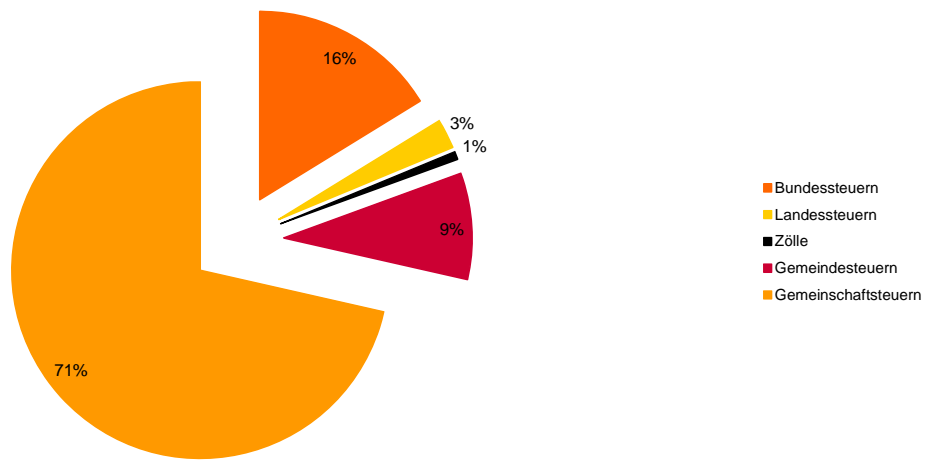
Kassenmäßiges Steueraufkommen für ausgewählte Steuerarten
in den Quartalen 2009 bis 2013



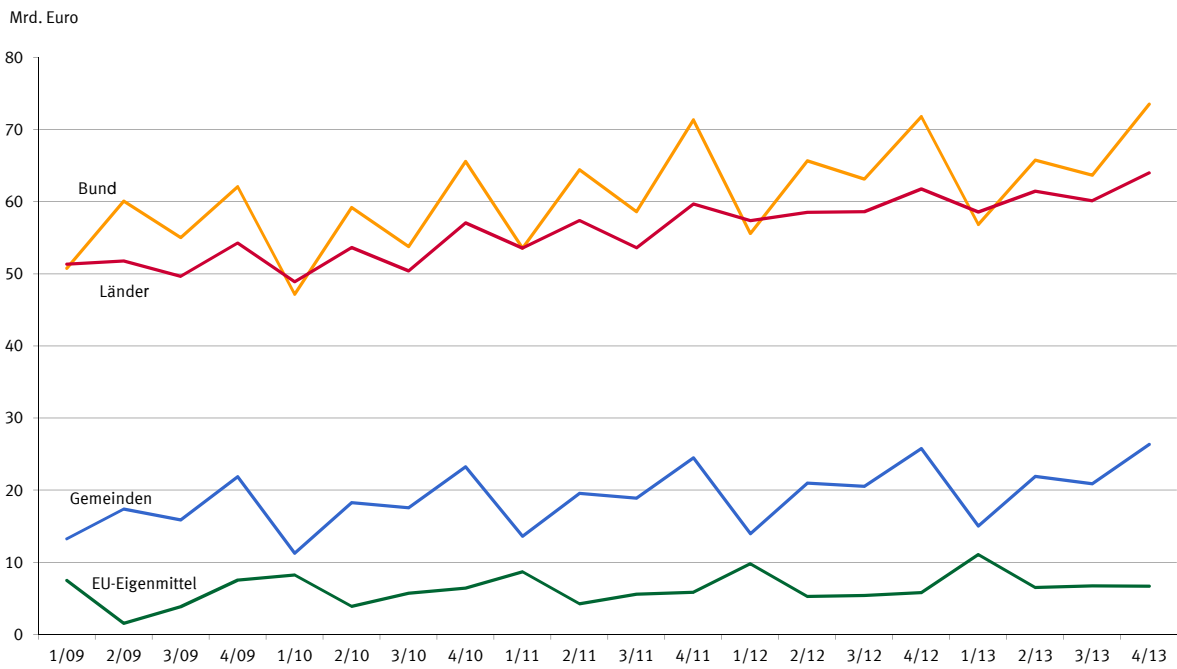
Kassenmäßiges Steueraufkommen nach der Ertragskompetenz
in den Quartalen 2009 bis 2013



Verteilung des kassenmäßigen Steueraufkommens 2013
nach der Ertragskompetenz



Kassenmäßige Steuereinnahmen der Gebietskörperschaften nach der Steuerverteilung
in den Quartalen 2009 bis 2013



Zeitreihe der kassenmäßigen Steuereinnahmen des Bundes, der Länder und der Gemeinden/Gemeindeverbände

ZR.1 Nach ausgewählten Steuerarten v o r der Steuerverteilung in 1 000 Euro

Zeitraum	Insgesamt	Darunter					
		Lohnsteuer ¹⁾	veranlagte Einkommensteuer	nicht veranlagte Einkommensteuer ²⁾ und Abgeltungsteuer ³⁾	Körperschaftsteuer	Steuern vom Umsatz ⁴⁾	Tabaksteuer
1992	374 127 710	126 453 731	21 234 463	5 763 793	15 944 126	101 088 029	9 843 661
1993	383 018 262	131 906 659	16 992 274	11 623 198	14 229 253	110 594 991	9 949 196
1994	401 956 619	136 270 535	13 043 056	16 082 175	10 005 471	120 510 474	10 360 753
1995	416 336 798	144 542 215	7 156 552	15 196 106	9 272 479	119 960 324	10 529 879
1996	408 968 313	128 476 217	5 939 059	13 015 312	15 061 578	121 282 616	10 582 655
1997	407 503 420	127 143 835	2 946 797	13 340 656	17 009 315	123 170 725	10 816 269
1998	425 837 590	132 054 327	5 683 651	17 710 875	18 508 599	127 932 387	11 070 571
1999	452 997 600	133 809 053	10 886 993	17 353 224	22 359 169	137 155 581	11 654 646
2000	467 177 291	135 733 066	12 224 722	20 849 157	23 574 796	140 871 289	11 442 942
2001	446 169 820	132 625 923	8 771 351	29 845 577	- 425 581	138 935 081	12 071 935
2002	441 628 291	132 189 841	7 540 679	22 501 466	2 864 145	138 195 081	13 778 019
2003	442 166 627	133 090 156	4 568 069	16 633 323	8 275 190	136 995 939	14 093 892
2004	442 912 676	123 895 370	5 393 537	16 691 349	13 123 323	137 365 942	13 630 004
2005	452 078 595	118 919 271	9 765 482	16 942 616	16 332 506	139 712 499	14 273 003
2006	488 444 133	122 612 127	17 566 266	19 537 306	22 898 264	146 688 345	14 386 523
2007	538 242 918	131 773 289	25 026 749	24 968 561	22 929 311	169 635 873	14 254 366
2008	561 182 025	141 895 371	32 684 657	30 034 532	15 868 087	175 989 044	13 574 276
2009	524 000 434	135 165 057	26 429 927	24 916 205	7 173 093	176 991 302	13 366 001
2010	530 586 956	127 904 117	31 178 898	21 691 483	12 041 036	180 041 554	13 492 271
2011	573 351 423	139 749 312	31 995 670	26 155 321	15 634 068	190 032 941	14 414 751
2012	600 045 798	149 064 613	37 262 401	28 293 537	16 934 456	194 634 875	14 143 449
2013	619 708 304	158 198 079	42 279 510	25 923 360	19 507 608	196 843 172	13 819 940
1.Vj 2011	135 589 439	32 477 754	6 754 841	8 610 660	2 485 173	47 389 134	2 893 159
2.Vj 2011	145 635 544	34 144 000	9 365 686	9 899 757	4 214 638	46 091 291	3 299 816
3.Vj 2011	136 382 269	33 589 923	7 111 212	3 690 788	3 027 756	47 160 956	3 417 651
4. Vj 2011	155 744 171	39 537 635	8 763 931	3 954 116	5 906 501	49 391 560	4 804 125
1.Vj 2012	143 334 286	34 105 721	8 456 227	8 536 680	5 470 821	48 965 956	2 304 638
2.Vj 2012	150 392 662	36 147 668	10 009 645	8 679 353	4 995 291	46 600 425	3 549 864
3.Vj 2012	147 754 945	36 581 680	8 877 066	6 850 003	2 532 005	49 146 934	3 610 486
4.Vj 2012	158 563 907	42 229 544	9 919 463	4 227 501	3 936 339	49 921 560	4 678 461
1.Vj 2013	148 936 177	36 467 873	10 749 740	6 603 040	6 014 149	49 166 960	2 141 365
2.Vj 2013	155 506 823	38 826 530	11 083 828	9 110 384	5 427 397	47 135 648	3 504 151
3.Vj 2013	151 348 270	38 007 674	9 815 080	5 659 306	3 309 144	50 033 270	3 858 477
4.Vj 2013	163 881 879	44 896 002	10 630 862	4 550 630	4 756 918	50 507 294	4 315 947
2012							
Januar	x	12 206 468	507 253	5 149 811	325 493	15 788 672	376 297
Februar	x	11 200 405	- 75 240	1 068 942	- 25 237	19 872 315	982 259
März	x	10 698 848	8 024 214	2 317 927	5 170 565	13 304 969	946 082
April	x	12 124 033	714 146	1 575 793	- 316 155	15 112 815	1 220 404
Mai	x	10 946 176	132 059	2 492 612	76 044	16 825 058	1 166 604
Juni	x	13 077 459	9 163 440	4 610 949	5 235 403	14 662 551	1 162 855
Juli	x	13 456 078	- 487 476	3 142 754	189 554	15 769 816	1 224 410
August	x	11 938 166	- 300 532	2 307 802	316 604	16 682 844	1 289 516
September	x	11 187 436	9 665 074	1 399 447	2 025 847	16 694 274	1 096 560
Oktober	x	11 337 654	- 191 633	1 247 406	- 1 162 218	15 424 315	1 431 958
November	x	11 320 148	- 623 673	842 627	- 607 264	17 367 479	1 407 682
Dezember	x	19 571 742	10 734 769	2 137 468	5 705 821	17 129 766	1 838 821
2013							
Januar	x	13 296 615	713 404	4 014 273	677 803	15 506 496	481 817
Februar	x	11 859 224	- 78 858	1 148 279	2 042	19 658 035	819 235
März	x	11 312 034	10 115 194	1 440 488	5 334 304	14 002 429	840 313
April	x	12 783 053	842 545	1 972 843	115 592	14 011 549	1 324 536
Mai	x	11 827 068	427 590	3 345 831	- 377 747	17 370 165	1 189 066
Juni	x	14 216 409	9 813 693	3 791 710	5 689 552	15 753 934	990 549
Juli	x	13 779 690	- 337 947	3 058 818	- 56 798	15 951 998	1 300 021
August	x	12 354 721	- 398 483	1 502 231	- 555 223	17 255 939	1 263 247
September	x	11 873 263	10 551 510	1 098 257	3 921 165	16 825 333	1 295 209
Oktober	x	12 094 643	- 284 071	1 187 063	- 1 099 863	16 122 918	1 318 303
November	x	12 045 835	- 601 787	1 170 630	- 350 504	17 134 649	1 348 812
Dezember	x	20 755 524	11 516 720	2 192 937	6 207 285	17 249 727	1 648 832

¹⁾ Nach Abzug des Kindergeldes (Familienkassen und Arbeitgeber).

²⁾ Nach Erstattungen durch das Bundeszentralamt für Steuern.

³⁾ Bis 2008 Zinsabschlag, ab 2009 Abgeltungsteuer (einschl. ehem. Zinsabschlag)

⁴⁾ Mehrwertsteuer und Einfuhrumsatzsteuer.

⁵⁾ Bis November 2006 Mineralölsteuer, ab Dezember 2006 Energiesteuer.

⁶⁾ Ab dem 01. 07.2009 steht das Aufkommen aus der Kfz-Steuer dem Bund zu.

Zeitreihe der kassenmäßigen Steuereinnahmen des Bundes, der Länder und der Gemeinden/Gemeindeverbände

ZR.1 Nach ausgewählten Steuerarten v o r der Steuerverteilung in 1 000 Euro

Zeitraum	Energiesteuer ⁵⁾	Kraftfahrzeugsteuer ⁶⁾	Stromsteuer	Vermögensteuer	Biersteuer	Gemeindesteuern	
						zusammen	darunter Gewerbesteuer
1992	28 205 902	6 808 772	-	3 451 244	830 753	29 098 271	22 930 309
1993	28 785 738	7 187 901	-	3 468 437	904 322	28 280 316	21 610 211
1994	32 644 267	7 244 284	-	3 388 312	917 671	29 754 975	22 540 964
1995	33 176 599	7 058 635	-	4 016 426	909 546	29 308 367	21 551 883
1996	34 896 379	7 026 821	-	4 619 716	878 664	31 707 014	23 447 233
1997	33 749 469	7 371 619	-	898 173	868 440	33 547 353	24 849 486
1998	34 091 381	7 756 753	-	543 178	849 864	34 905 203	25 824 528
1999	36 443 616	7 038 702	1 815 521	536 980	846 085	36 519 794	27 059 757
2000	37 826 309	7 014 963	3 355 736	433 208	843 490	36 658 394	27 025 482
2001	40 689 987	8 376 140	4 322 428	290 518	828 533	34 399 218	24 533 679
2002	42 192 460	7 591 888	5 096 522	238 775	811 478	33 447 710	23 489 259
2003	43 187 680	7 335 585	6 531 159	229 628	785 926	34 477 315	24 138 562
2004	41 781 700	7 739 486	6 596 667	79 947	787 408	39 109 764	28 372 995
2005	40 100 982	8 673 444	6 462 394	97 240	777 239	43 170 445	32 128 637
2006	39 916 025	8 937 215	6 272 847	27 260	779 447	49 562 479	38 369 424
2007	38 954 593	8 897 542	6 354 531	4 967	756 751	51 400 847	40 116 206
2008	39 247 543	8 841 764	6 260 626	- 6 619	739 481	52 468 231	41 036 900
2009	39 821 718	8 200 870	6 277 933	7 242	729 569	44 027 804	32 420 959
2010	39 838 120	8 487 893	6 171 223	1 273	712 518	47 780 387	35 711 487
2011	40 036 168	8 422 259	7 246 874	- 4 023	702 152	52 983 924	40 423 795
2012	39 304 650	8 442 660	6 973 152	- 995	696 604	55 398 163	42 344 539
2013	39 363 868	8 490 322	7 009 205	- 622	668 895	56 548 889	43 027 015
1.Vj 2011	4 456 991	2 349 220	1 784 638	976	148 864	12 824 776	9 947 478
2.Vj 2011	10 002 104	2 215 091	1 959 823	- 1 585	193 426	13 600 793	10 366 051
3.Vj 2011	10 058 011	2 005 780	1 763 372	- 1 795	192 836	13 095 461	9 386 122
4. Vj 2011	15 519 062	1 852 168	1 739 041	- 1 619	167 026	13 462 894	10 724 145
1.Vj 2012	4 405 637	2 327 686	1 714 470	- 218	150 686	12 985 892	9 980 827
2.Vj 2012	9 707 093	2 257 710	1 965 590	90	186 737	14 456 619	11 166 246
3.Vj 2012	10 014 611	2 005 055	1 566 568	- 945	196 396	14 426 224	10 545 413
4.Vj 2012	15 177 309	1 852 209	1 726 524	78	162 785	13 529 428	10 652 053
1.Vj 2013	4 671 683	2 304 088	1 797 306	450	140 820	14 035 412	10 911 468
2.Vj 2013	9 472 453	2 284 061	2 009 455	- 139	179 230	14 856 137	11 377 370
3.Vj 2013	10 101 067	2 053 279	1 602 458	- 1 200	191 428	14 265 146	10 311 708
4.Vj 2013	15 118 665	1 848 894	1 599 986	267	157 417	13 357 031	10 399 550
2012							
Januar	312 356	972 709	543 916	37	58 660	x	x
Februar	1 359 270	596 231	604 490	- 333	43 760	x	x
März	2 734 011	758 746	566 064	78	48 266	x	x
April	3 171 459	771 259	571 466	6	56 314	x	x
Mai	3 235 785	799 207	550 796	16	59 760	x	x
Juni	3 299 849	687 244	843 328	69	70 664	x	x
Juli	3 290 349	746 136	480 908	90	62 731	x	x
August	3 292 997	670 840	511 621	- 794	63 521	x	x
September	3 431 265	588 079	574 039	- 241	70 144	x	x
Oktober	3 539 446	674 571	590 853	- 157	53 878	x	x
November	3 257 194	637 425	561 352	68	56 067	x	x
Dezember	8 380 669	540 213	574 319	167	52 840	x	x
2013							
Januar	452 270	998 110	540 382	72	52 105	x	x
Februar	1 265 289	578 703	640 830	179	49 977	x	x
März	2 954 124	727 275	616 094	199	38 738	x	x
April	2 808 337	850 428	605 289	- 14	54 710	x	x
Mai	3 178 170	770 134	574 980	- 264	57 739	x	x
Juni	3 485 946	663 499	829 186	139	66 781	x	x
Juli	3 308 876	775 137	512 009	- 192	55 127	x	x
August	3 254 600	661 854	558 080	- 1 107	71 503	x	x
September	3 537 591	616 288	532 369	99	64 798	x	x
Oktober	3 422 777	687 610	557 985	97	59 058	x	x
November	3 414 680	594 300	614 392	8	55 286	x	x
Dezember	8 281 208	566 984	427 609	162	43 073	x	x

¹⁾ Nach Abzug des Kindergeldes (Familienkassen und Arbeitgeber).

²⁾ Nach Erstattungen durch das Bundeszentralamt für Steuern.

³⁾ Bis 2008 Zinsabschlag, ab 2009 Abgeltungsteuer (einschl. ehem. Zinsabschlag)

⁴⁾ Mehrwertsteuer und Einfuhrumsatzsteuer.

⁵⁾ Bis November 2006 Mineralölsteuer, ab Dezember 2006 Energiesteuer.

⁶⁾ Ab dem 01. 07.2009 steht das Aufkommen aus der Kfz-Steuer dem Bund zu.

Zeitreihe der kassenmäßigen Steuereinnahmen des Bundes, der Länder und der Gemeinden/Gemeindeverbände

ZR.2 Nach ausgewählten Steuerarten vor der Steuerverteilung Vorjahresveränderung in Prozent

Zeitraum	Insgesamt	Darunter					
		Lohnsteuer ¹⁾	veranlagte Einkommensteuer	nicht veranlagte Einkommensteuer ²⁾ und Abgeltungsteuer ³⁾	Körperschaftsteuer	Steuern vom Umsatz ⁴⁾	Tabaksteuer
1993	2,4	4,3	-20,0	101,7	-10,8	9,4	1,1
1994	4,9	3,3	-23,2	38,4	-29,7	9,0	4,1
1995	3,6	6,1	-45,1	-5,5	-7,3	-0,5	1,6
1996	-1,8	-11,1	-17,0	-14,4	62,4	1,1	0,5
1997	-0,4	-1,0	-50,4	2,5	12,9	1,6	2,2
1998	4,5	3,9	92,9	32,8	8,8	3,9	2,4
1999	6,4	1,3	91,5	-2,0	20,8	7,2	5,3
2000	3,1	1,4	12,3	20,1	5,4	2,7	-1,8
2001	-4,5	-2,3	-28,2	43,2	-101,8	-1,4	5,5
2002	-1,0	-0,3	-14,0	-24,6	x	-0,5	14,1
2003	0,1	0,7	-39,4	-26,1	x	-0,9	2,3
2004	0,2	-6,9	18,1	0,3	58,6	0,3	-3,3
2005	2,1	-4,0	81,1	1,5	24,5	1,7	4,7
2006	8,0	3,1	79,9	15,3	40,2	5,0	0,8
2007	10,2	7,5	42,5	27,8	0,1	15,6	-0,9
2008	4,3	7,7	30,6	20,3	-30,8	3,7	-4,8
2009	-6,6	-4,7	-19,1	-17,0	-54,8	0,6	-1,5
2010	1,3	-5,4	18,0	-12,9	67,9	1,7	0,9
2011	8,1	9,3	2,6	20,6	29,8	5,5	6,8
2012	4,7	6,7	16,5	8,2	8,3	2,4	-1,9
2013	3,3	6,1	13,5	-8,4	15,2	1,1	-2,3
1.Vj 2011	11,8	7,3	9,7	27,3	27,4	10,5	17,5
2.Vj 2011	8,0	12,1	-3,3	28,4	10,1	3,9	-0,8
3.Vj 2011	7,1	10,3	-2,8	6,7	90,7	4,8	-5,3
4.Vj 2011	5,9	7,6	9,2	5,3	26,4	3,3	17,3
1.Vj 2012	5,7	5,0	25,2	-0,9	120,1	3,3	-20,3
2.Vj 2012	3,3	5,9	6,9	-12,3	18,5	1,1	7,6
3.Vj 2012	8,3	8,9	24,8	85,6	-16,4	4,2	5,6
4.Vj 2012	1,8	6,8	13,2	6,9	-33,4	1,1	-2,6
1.Vj 2013	3,9	6,9	27,1	-22,7	9,9	0,4	-7,1
2.Vj 2013	3,4	7,4	10,7	5,0	8,7	1,1	-1,3
3.Vj 2013	2,4	3,9	10,6	-17,4	30,7	1,8	6,9
4.Vj 2013	3,4	6,3	7,2	7,6	20,8	1,2	-7,7
2012							
Januar	x	2,3	41,8	-22,3	x	1,3	12,2
Februar	x	7,1	-83,7	35,2	x	5,2	17,8
März	x	6,1	17,0	94,3	21,9	3,1	-45,1
April	x	6,6	40,4	-49,3	-67,1	6,2	4,4
Mai	x	3,1	-48,0	-49,7	x	2,9	5,6
Juni	x	7,6	6,5	x	1,4	-5,5	13,3
Juli	x	8,2	-34,8	77,4	x	1,6	17,5
August	x	11,1	-57,6	x	x	4,1	7,9
September	x	7,6	12,8	48,4	-39,4	7,0	-7,1
Oktober	x	6,7	-60,8	54,0	90,6	-3,7	1,9
November	x	7,8	-6,1	-18,3	x	1,1	11,4
Dezember	x	6,3	8,2	1,2	-9,5	5,8	-13,9
2013							
Januar	x	8,9	40,6	-22,1	108,2	-1,8	28,0
Februar	x	5,9	4,8	7,4	-108,1	-1,1	-16,6
März	x	5,7	26,1	-37,9	3,2	5,2	-11,2
April	x	5,4	18,0	25,2	-136,6	-7,3	8,5
Mai	x	8,0	x	34,2	x	3,2	1,9
Juni	x	8,7	7,1	-17,8	8,7	7,4	-14,8
Juli	x	2,4	-30,7	-2,7	-130,0	1,2	6,2
August	x	3,5	32,6	-34,9	x	3,4	-2,0
September	x	6,1	9,2	-21,5	93,6	0,8	18,1
Oktober	x	6,7	48,2	-4,8	-5,4	4,5	-7,9
November	x	6,4	-3,5	38,9	-42,3	-1,3	-4,2
Dezember	x	6,0	7,3	2,6	8,8	0,7	-10,3

¹⁾ Nach Abzug des Kindergeldes (Familienkassen und Arbeitgeber).

²⁾ Nach Erstattungen durch das Bundeszentralamt für Steuern.

³⁾ Bis 2008 Zinsabschlag, ab 2009 Abgeltungsteuer (einschl. ehem. Zinsabschlag)

⁴⁾ Mehrwertsteuer und Einfuhrumsatzsteuer.

⁵⁾ Bis November 2006 Mineralölsteuer, ab Dezember 2006 Energiesteuer.

⁶⁾ Ab dem 01. 07.2009 steht das Aufkommen aus der Kfz-Steuer dem Bund zu.

Zeitreihe der kassenmäßigen Steuereinnahmen des Bundes, der Länder und der Gemeinden/Gemeindeverbände

ZR.2 Nach ausgewählten Steuerarten vor der Steuerverteilung Vorjahresveränderung in Prozent

Zeitraum	Energiesteuer ⁵⁾	Kraftfahrzeugsteuer ⁶⁾	Stromsteuer	Vermögensteuer	Biersteuer	Gemeindesteuern	
						zusammen	darunter Gewerbesteuer
1993	2,1	5,6	x	0,5	8,9	-2,8	-5,8
1994	13,4	0,8	x	-2,3	1,5	5,2	4,3
1995	1,6	-2,6	x	18,5	-0,9	-1,5	-4,4
1996	5,2	-0,5	x	15,0	-3,4	8,2	8,8
1997	-3,3	4,9	x	-80,6	-1,2	5,8	6,0
1998	1,0	5,2	x	-39,5	-2,1	4,0	3,9
1999	6,9	-9,3	x	-1,1	-0,4	4,6	4,8
2000	3,8	-0,3	84,8	-19,3	-0,3	0,4	-0,1
2001	7,6	19,4	28,8	-32,9	-1,8	-6,2	-9,2
2002	3,7	-9,4	17,9	-17,8	-2,1	-2,8	-4,3
2003	2,4	-3,4	28,1	-3,8	-3,1	3,1	2,8
2004	-3,3	5,5	1,0	-65,2	0,2	13,4	17,5
2005	-4,0	12,1	-2,0	21,6	-1,3	10,4	13,2
2006	-0,5	3,0	-2,9	-72,0	0,3	14,8	19,4
2007	-2,4	-0,4	1,3	-81,8	-2,9	3,7	4,6
2008	0,8	-0,6	-1,5	x	-2,3	2,1	2,3
2009	1,5	-7,2	0,3	x	-1,3	-16,1	-21,0
2010	0,0	3,5	-1,7	-82,4	-2,3	8,5	10,1
2011	0,5	-0,8	17,4	x	-1,5	10,9	13,2
2012	-1,8	0,2	-3,8	-75,3	-0,8	4,6	4,8
2013	0,2	0,6	0,5	-37,5	-4,0	2,1	1,6
1.Vj 2011	0,3	0,2	19,1	x	-2,5	23,6	30,2
2.Vj 2011	4,2	-0,9	24,8	-39,3	2,3	10,6	12,7
3.Vj 2011	-1,1	-0,3	12,8	x	-6,3	7,4	8,9
4.Vj 2011	-0,7	-2,3	12,9	x	1,2	4,2	4,6
1.Vj 2012	-1,2	-0,9	-3,9	-122,3	1,2	1,3	0,3
2.Vj 2012	-2,9	1,9	0,3	-105,7	-3,5	6,3	7,7
3.Vj 2012	-0,4	0,0	-11,2	-47,4	1,8	10,2	12,4
4.Vj 2012	-2,2	0,0	-0,7	-104,8	-2,5	0,5	-0,7
1.Vj 2013	6,0	-1,0	4,8	x	-6,5	8,1	9,2
2.Vj 2013	-2,4	1,2	2,2	x	-4,0	2,8	1,9
3.Vj 2013	0,9	2,4	2,3	27,0	-2,5	-1,1	-2,2
4.Vj 2013	-0,4	-0,2	-7,3	242,3	-3,3	-1,3	-2,4
2012							
Januar	43,1	-0,6	6,1	-40,3	0,0	x	x
Februar	12,3	7,9	37,2	x	2,1	x	x
März	-9,7	-7,2	-31,9	x	2,0	x	x
April	2,4	8,1	-12,4	-101,3	-1,6	x	x
Mai	-5,3	0,6	-2,2	-33,3	-7,1	x	x
Juni	-5,4	-2,8	13,3	-106,0	-1,7	x	x
Juli	-7,8	12,6	-20,7	-58,3	-4,1	x	x
August	3,5	-2,2	-11,9	-62,4	2,5	x	x
September	3,7	-10,4	-0,4	x	7,2	x	x
Oktober	-1,3	11,5	-3,5	x	-9,5	x	x
November	-7,6	0,4	-0,2	-104,0	5,2	x	x
Dezember	-0,3	-11,7	1,7	x	-2,4	x	x
2013							
Januar	44,8	2,6	-0,6	94,6	-11,2	x	x
Februar	-6,9	-2,9	6,0	x	14,2	x	x
März	8,1	-4,1	8,8	x	-19,7	x	x
April	-11,4	10,3	5,9	x	-2,8	x	x
Mai	-1,8	-3,6	4,4	x	-3,4	x	x
Juni	5,6	-3,5	-1,7	101,4	-5,5	x	x
Juli	0,6	3,9	6,5	x	-12,1	x	x
August	-1,2	-1,3	9,1	39,4	12,6	x	x
September	3,1	4,8	-7,3	x	-7,6	x	x
Oktober	-3,3	1,9	-5,6	x	9,6	x	x
November	4,8	-6,8	9,4	-88,2	-1,4	x	x
Dezember	-1,2	5,0	-25,5	-3,0	-18,5	x	x

¹⁾ Nach Abzug des Kindergeldes (Familienkassen und Arbeitgeber).

²⁾ Nach Erstattungen durch das Bundeszentralamt für Steuern.

³⁾ Bis 2008 Zinsabschlag, ab 2009 Abgeltungsteuer (einschl. ehem. Zinsabschlag)

⁴⁾ Mehrwertsteuer und Einfuhrumsatzsteuer.

⁵⁾ Bis November 2006 Mineralölsteuer, ab Dezember 2006 Energiesteuer.

⁶⁾ Ab dem 01. 07.2009 steht das Aufkommen aus der Kfz-Steuer dem Bund zu.

1 Kassenmäßige Steuereinnahmen des Bundes, der Länder und der Gemeinden/Gv. im Jahr 2013

1.1 Nach Steuerarten vor der Steuerverteilung

Steuerart	Steuereinnahmen					
	Jahr 2013	Jahr 2012	Veränderung			
	Mill. Euro			%		
Deutschland						
Steuereinnahmen insgesamt	619 708,3	600 045,8	+	19 662,5	+	3,3
Gemeinschaftsteuern nach Art. 106 Abs. 3 GG	442 751,7	426 189,9	+	16 561,8	+	3,9
Lohnsteuer	158 198,1	149 064,6	+	9 133,5	+	6,1
Veranlagte Einkommensteuer	42 279,5	37 262,4	+	5 017,1	+	13,5
Nicht veranlagte Steuern vom Ertrag	17 259,0	20 059,5	-	2 800,5	-	14,0
Abgeltungsteuer (einschl. ehem. Zinsabschlag).....	8 664,4	8 234,1	+	430,3	+	5,2
Körperschaftsteuer	19 507,6	16 934,5	+	2 573,1	+	15,2
Umsatzsteuer	148 315,1	142 439,0	+	5 876,1	+	4,1
Einfuhrumsatzsteuer	48 528,1	52 195,9	-	3 667,8	-	7,0
Bundessteuern	100 453,5	99 794,1	+	659,5	+	0,7
Versicherungsteuer	11 552,8	11 138,0	+	414,8	+	3,7
Tabaksteuer	13 819,9	14 143,4	-	323,5	-	2,3
Kaffeesteuer	1 021,1	1 053,5	-	32,4	-	3,1
Branntweinsteuer	2 102,4	2 121,4	-	19,0	-	0,9
Alkopopsteuer	2,0	2,0	-	0,0	-	2,3
Schaumweinsteuer	434,3	450,0	-	15,7	-	3,5
Zwischenerzeugnissteuer	14,4	14,3	+	0,1	+	0,6
Energiesteuer	39 363,9	39 304,7	+	59,2	+	0,2
dar.: Heizölsteuer	1 466,4	1 376,4	+	89,9	+	6,5
Erdgassteuer	2 780,4	2 702,0	+	78,4	+	2,9
Stromsteuer	7 009,2	6 973,2	+	36,1	+	0,5
Kraftfahrzeugsteuer ¹⁾	8 490,3	8 442,7	+	47,7	+	0,6
Luftverkehrssteuer	978,4	948,4	+	30,0	+	3,2
Kernbrennstoffsteuer	1 285,1	1 577,0	-	291,9	-	18,5
Solidaritätszuschlag	14 378,0	13 623,7	+	754,3	+	5,5
Pauschalisierte Eingangsabgaben	1,6	1,7	-	0,0	-	2,8
Sonstige Bundessteuern	0,0	0,1	-	0,1	-	79,4
Landessteuern	15 722,8	14 201,3	+	1 521,5	+	10,7
Vermögensteuer	- 0,6	- 1,0	+	0,4		x
Erbschaftsteuer	4 633,0	4 304,6	+	328,4	+	7,6
Grunderwerbsteuer	8 394,2	7 389,1	+	1 005,2	+	13,6
Rennwett- und Lotteriesteuer	1 635,3	1 431,6	+	203,7	+	14,2
dar.: Lotteriesteuer	1 444,2	1 341,7	+	102,4	+	7,6
Feuerschutzsteuer	391,9	380,4	+	11,6	+	3,0
Biersteuer	668,9	696,6	-	27,7	-	4,0
Zölle	4 231,4	4 462,4	-	231,1	-	5,2
Gemeindesteuern	56 548,9	55 398,2	+	1 150,7	+	2,1
Grundsteuer A (Land- und Forstwirtschaft)	384,7	375,0	+	9,7	+	2,6
Grundsteuer B (Sonstige Grundstücke)	11 992,2	11 641,6	+	350,6	+	3,0
Gewerbsteuer	43 027,0	42 344,5	+	682,5	+	1,6
Sonstige Steuern ²⁾	1 144,9	1 037,0	+	108,0	+	10,4

¹⁾ Ab dem 01.07.2009 steht das Aufkommen aus der Kfz-Steuer dem Bund zu.

²⁾ Ohne steuerähnliche Einnahmen.

1 Kassenmäßige Steuereinnahmen des Bundes, der Länder und der Gemeinden/Gv. im Jahr 2013

1.2 Nach Steuerarten nach der Steuerverteilung

Steuerart	Steuereinnahmen					
	Jahr 2013	Jahr 2012	Veränderung			
	Mill. Euro			%		
Deutschland						
Steuereinnahmen insgesamt	619 514,7	600 214,4	+	19 300,2	+	3,2
EU-Eigenmittel insgesamt	31 101,3	26 315,9	+	4 785,4	+	18,2
Zölle	4 231,4	4 462,4	-	231,1	-	5,2
Mehrwertsteuer-Eigenmittel	2 082,9	2 027,4	+	55,4	+	2,7
BNE-Eigenmittel ¹⁾	24 787,1	19 826,1	+	4 961,0	+	25,0
Steuereinnahmen des Bundes	259 865,7	256 303,1	+	3 562,6	+	1,4
Bundessteuern	100 453,5	99 794,1	+	659,5	+	0,7
Lohn- und veranl. Einkommensteuer (42,5%)	85 203,0	79 189,0	+	6 014,0	+	7,6
Nicht veranlagte Steuern vom Ertrag und Körperschaftsteuer (50 %)	18 383,3	18 497,0	-	113,7	-	0,6
Abgeltungsteuer (einschl. ehem. Zinsabschlag) (44 %)	3 812,3	3 623,0	+	189,3	+	5,2
Steuern vom Umsatz (2013: 53,38%)	105 083,5	103 964,6	+	1 118,9	+	1,1
Gewerbesteuerumlage	1 575,1	1 586,7	-	11,6	-	0,7
Zuweisung ÖPNV	- 7 190,9	- 7 084,6	-	106,3	-	x
Bundesergänzungszuweisungen	- 10 792,4	- 11 621,3	+	828,9	+	x
Kompensation Kfz-Steuer	- 8 991,8	- 8 991,8	-	0,0	-	x
Konsolidierungshilfen	- 800,0	- 800,0	+	0,0	+	x
Mehrwertsteuer-Eigenmittel	- 2 082,9	- 2 027,4	-	55,4	-	x
BNE-Eigenmittel ¹⁾	- 24 787,1	- 19 826,1	-	4 961,0	-	x
Steuereinnahmen der Länder	244 205,5	236 344,0	+	7 861,5	+	3,3
Landessteuern	15 722,8	14 201,3	+	1 521,5	+	10,7
Lohn- und veranl. Einkommensteuer (42,5%)	85 203,0	79 189,0	+	6 014,0	+	7,6
Nicht veranlagte Steuern vom Ertrag und Körperschaftsteuer (50 %)	18 383,3	18 497,0	-	113,7	-	0,6
Abgeltungsteuer (einschl. ehem. Zinsabschlag) (44 %)	3 812,3	3 623,0	+	189,3	+	5,2
Steuern vom Umsatz (2013: 44,62 %)	87 830,8	86 785,5	+	1 045,3	+	1,2
Gewerbesteuerumlage	2 227,1	2 242,9	-	15,9	-	0,7
Erhöhte Gewerbesteuerumlage	3 251,3	3 307,7	-	56,5	-	1,7
Zuweisung ÖPNV	7 190,9	7 084,6	+	106,3	+	1,5
Bundesergänzungszuweisungen	10 792,4	11 621,3	-	828,9	-	7,1
Kompensation Kfz-Steuer	8 991,8	8 991,8	+	0,0	+	0,0
Konsolidierungshilfen	800,0	800,0	+	0,0	+	0,0
Steuereinnahmen der Gemeinden/Gv.	84 342,1	81 251,4	+	3 090,7	+	3,8
Gewerbesteuer (brutto)	43 027,0	42 344,5	+	682,5	+	1,6
Gewerbesteuerumlage (Ausgabe)	- 7 016,9	- 7 099,5	+	82,6	+	x
Gewerbesteuer (netto)	36 010,1	35 245,0	+	765,1	+	2,2
Gemeindeanteil an der Lohn- und veranlagten Einkommensteuer und am Zinsabschlag	30 859,9	29 060,0	+	1 799,8	+	6,2
Gemeindeanteil an der Umsatzsteuer	3 950,3	3 892,8	+	57,5	+	1,5
Übrige Gemeindesteuern	13 521,9	13 053,6	+	468,2	+	3,6
Es entfallen auf:						
Stadtstaaten	7 560,6	6 934,9	+	625,7	+	9,0
Gemeinden/Gv.	76 781,5	74 316,5	+	2 465,0	+	3,3
Kreisfreie Städte	26 199,5	25 464,6	+	735,0	+	2,9
Kreisangehörige Gemeinden zusammen	50 638,3	48 838,5	+	1 799,7	+	3,7
mit weniger als 10 000 Einwohnern	16 258,1	15 509,2	+	748,8	+	4,8
mit 10 000 Einwohnern und mehr	34 380,2	33 329,3	+	1 050,9	+	3,2
Landkreise	- 56,3	13,3	-	69,7	-	x
Verteilungsrelevante Positionen:						
Insgesamt	- 41 766,0	- 42 486,4				
Steuerliches Kindergeld	- 5 357,0	- 5 442,8		x		x
Kindergeld Familienkassen	- 33 054,3	- 33 096,4		x		x
Altersvorsorge	- 2 556,1	- 2 287,4		x		x
Erstattungen BZSt veranlagte Einkommensteuer	-	0,0		x		x
Erstattungen BZSt nicht veranlagte Steuern vom Ertrag ...	- 1 053,7	- 1 842,0		x		x
Erstattungen BZSt Körperschaftsteuer	-	- 29,6		x		x
EU-Quellensteuer auf Zinserträge	255,1	211,7	+	43,4	+	20,5

¹⁾ Eigenmittelbeträge auf der Basis des Bruttonational-einkommens zu Marktpreisen (Spitzenfinanzierung).

1 Kassenmäßige Steuereinnahmen des Bundes, der Länder und der Gemeinden/Gv. im Jahr 2013

1.3 Nach Ländern

Mill. Euro

Land	Jahr	Steuereinnahmen v o r der Steuerverteilung		Nach der Steuerverteilung entfallen auf	
		Landessteuern	Gemeindesteuern	Länder	Gemeinden
Deutschland	2013	15 722,8	56 548,9	244 205,5	84 342,1
	2012	14 201,3	55 398,2	236 344,0	81 251,4
Baden-Württemberg	2013	2 418,6	8 214,2	29 751,1	12 605,8
	2012	2 104,5	8 399,9	29 111,6	12 390,4
Bayern	2013	2 885,2	9 971,2	35 841,4	15 101,8
	2012	2 653,2	9 356,2	33 932,6	14 016,2
Brandenburg	2013	257,4	997,1	8 604,9	1 657,0
	2012	227,8	930,9	8 496,3	1 526,6
Hessen	2013	1 269,8	5 093,2	17 071,0	7 337,5
	2012	1 128,9	5 065,4	16 194,4	7 307,0
Mecklenburg-Vorpommern	2013	194,9	595,2	5 836,0	945,2
	2012	154,7	550,8	5 726,9	861,3
Niedersachsen	2013	1 178,7	5 188,7	21 350,0	7 442,7
	2012	1 099,9	5 350,6	20 602,8	7 464,0
Nordrhein-Westfalen	2013	3 455,7	13 185,8	48 745,5	19 288,9
	2012	3 245,7	13 017,9	47 107,8	18 867,2
Rheinland-Pfalz	2013	791,3	2 410,8	11 391,2	3 636,0
	2012	657,0	2 404,5	10 840,1	3 557,1
Saarland	2013	159,7	519,3	3 224,1	800,3
	2012	128,1	501,6	3 063,8	789,6
Sachsen	2013	372,8	1 814,0	14 199,7	2 717,7
	2012	322,5	1 793,2	14 003,0	2 591,6
Sachsen-Anhalt	2013	191,7	911,5	8 235,7	1 391,6
	2012	172,1	910,3	8 140,6	1 344,8
Schleswig-Holstein	2013	597,6	1 613,3	8 059,3	2 510,4
	2012	592,5	1 504,0	7 669,3	2 306,9
Thüringen	2013	189,0	878,5	7 739,0	1 346,5
	2012	167,8	851,4	7 651,1	1 293,8
Flächenländer	2013	13 962,4	51 392,8	220 049,0	76 781,5
	2012	12 654,5	50 636,6	212 540,3	74 316,5
Berlin	2013	1 027,8	2 187,6	14 979,2	3 495,7
	2012	856,0	2 104,0	14 948,3	3 261,1
Bremen	2013	128,5	563,3	2 907,4	764,7
	2012	142,8	512,7	2 741,1	703,6
Hamburg	2013	604,1	2 405,2	6 269,9	3 300,2
	2012	547,9	2 144,8	6 114,3	2 970,2
Stadtstaaten	2013	1 760,4	5 156,1	24 156,6	7 560,6
	2012	1 546,8	4 761,5	23 803,7	6 934,9

1 Kassenmäßige Steuereinnahmen des Bundes, der Länder und der Gemeinden/Gv. im Jahr 2013

1.4 Nach Steuerarten und Ländern

1 000 Euro

Steuerart	Deutschland	Baden-Württemberg	Bayern	Brandenburg
v o r der Steuerverteilung				
Gemeinschaftsteuern nach Art. 106 Abs. 3 GG	442 751 727	x	x	x
Lohnsteuer	158 198 079	26 736 970	31 165 224	2 082 936
Veranlagte Einkommensteuer	42 279 508	7 579 877	9 219 677	459 775
Nicht veranl. Steuern vom Ertrag	17 258 967	2 308 321	4 220 466	166 117
Abgeltungsteuer (einschl. ehem. Zinsabschlag)	8 664 395	829 057	1 524 243	19 628
Körperschaftsteuer	19 507 606	2 824 610	4 158 887	313 973
Umsatzsteuer	148 315 119	15 773 637	22 860 758	3 233 508
Einfuhrumsatzsteuer	48 528 052	x	x	x
Bundessteuern	100 453 544	x	x	x
Zölle	4 231 358	x	x	x
Landessteuern	15 722 787	2 418 558	2 885 192	257 419
Vermögenssteuer	- 622	299	76	-
Erbschaftsteuer	4 633 036	797 095	1 077 551	17 554
Grundwerbsteuer	8 394 241	1 317 214	1 346 953	172 109
Rennwett- und Lotteriesteuer	1 635 284	209 719	244 509	39 289
Totalisatorsteuer	2 330	154	202	108
Andere Rennwettsteuer	79	-	-	-
Lotteriesteuer	1 444 159	177 280	207 318	32 659
Sportwettsteuer	188 715	32 285	36 989	6 522
Feuerschutzsteuer	391 938	54 370	68 963	11 108
Biersteuer	668 896	39 846	147 141	17 359
Sonstige	15	15	-	-
Gemeindesteuern	56 548 889	8 214 180	9 971 170	997 111
Grundsteuer A	384 732	45 596	90 148	13 713
Grundsteuer B	11 992 206	1 589 148	1 625 547	240 413
Gewerbsteuer (brutto)	43 027 015	6 358 505	8 205 251	724 964
Sonstige Steuern ¹⁾	1 144 936	220 931	50 224	18 021
Steuereinnahmen insgesamt	619 708 304	x	x	x
n a c h der Steuerverteilung				
EU-Eigenmittel insgesamt	31 101 331	x	x	x
Steuereinnahmen des Bundes	259 865 698	x	x	x
Steuereinnahmen der Länder	244 205 537	29 751 114	35 841 358	8 604 853
Landessteuern	15 722 787	2 418 558	2 885 192	257 419
Lohn- und veranl. Einkommensteuer (42,5 %)	85 202 975	13 736 198	16 664 966	1 796 629
Nicht veranl. St. vom Ertrag u. Körperschaftsteuer (50 %)	18 383 287	2 335 572	4 158 730	290 757
Abgeltungsteuer (44 %)	3 812 334	631 892	737 546	45 850
Steuern vom Umsatz (44,62 %)	87 830 781	10 042 475	11 891 562	3 624 774
Gewerbsteuerumlage	2 227 075	360 723	450 557	40 235
Erhöhte Gewerbesteuerumlage	3 251 258	598 310	746 840	-
Zuweisung ÖPNV	7 190 871	750 727	1 077 192	410 599
Bundesergänzungszuweisung	10 792 407	-	-	1 348 623
Länderfinanzausgleich	-	- 2 428 601	- 4 319 857	521 436
Kompensation Kfz-Steuer	8 991 764	1 305 261	1 548 629	268 531
Konsolidierungshilfen	800 000	-	-	-
Steuereinnahmen der Gemeinden/Gv.	84 342 100	12 605 840	15 101 806	1 656 955
Gemeindesteuern	56 548 889	8 214 180	9 971 170	997 111
Gewerbsteuerumlage (Ausgabe)	- 7 016 920	- 1 179 586	- 1 504 487	- 84 656
Anteil an Lohn-, veranl. Einkommensteuer u. Abgeltungsteuer	30 859 851	4 997 861	6 019 863	657 953
Gemeindeanteil an der Umsatzsteuer	3 950 280	573 385	615 260	86 547
Steuereinnahmen insgesamt	619 514 666	x	x	x

¹⁾ Ohne steuerähnliche Einnahmen.

1 Kassenmäßige Steuereinnahmen des Bundes, der Länder und der Gemeinden/Gv. im Jahr 2013

1.4 Nach Steuerarten und Ländern

1 000 Euro

Steuerart	Hessen	Mecklenburg-Vorpommern	Niedersachsen	Nordrhein-Westfalen	Rheinland-Pfalz	Saarland
v o r der Steuerverteilung						
Gemeinschaftsteuern nach Art. 106 Abs. 3 GG	x	x	x	x	x	x
Lohnsteuer	16 064 822	985 600	11 038 147	38 028 063	5 607 447	1 484 192
Veranlagte Einkommensteuer	2 829 017	419 206	3 772 965	8 923 017	1 884 753	330 867
Nicht veranl. Steuern vom Ertrag	1 905 436	78 851	1 317 000	4 104 358	813 063	128 378
Abgeltungsteuer (einschl. ehem. Zinsabschlag)	3 390 517	9 906	392 581	1 548 285	202 945	34 296
Körperschaftsteuer	1 667 891	130 868	1 692 306	4 243 000	1 033 802	127 999
Umsatzsteuer	16 031 763	835 117	6 902 495	42 086 379	5 757 986	2 738 990
Einfuhrumsatzsteuer	x	x	x	x	x	x
Bundessteuern	x	x	x	x	x	x
Zölle	x	x	x	x	x	x
Landessteuern	1 269 807	194 877	1 178 739	3 455 682	791 318	159 706
Vermögensteuer	- 36	-	45	- 1 573	72	20
Erbschaftsteuer	437 136	9 238	319 259	1 113 173	214 888	40 288
Grundwerbsteuer	718 514	134 692	637 832	1 713 353	366 087	79 064
Rennwett- und Lotteriesteuer	61 538	23 829	153 666	372 576	158 576	26 296
Totalisatorsteuer	54	1	120	668	11	10
Andere Rennwettsteuer	-	-	-	79	-	0
Lotteriesteuer	109 657	19 691	129 702	316 313	139 555	22 908
Sportwettsteuer	- 48 173	4 138	23 845	55 516	19 009	3 378
Feuerschutzsteuer	29 842	7 934	39 740	80 092	20 036	4 610
Biersteuer	22 814	19 185	28 196	178 062	31 659	9 427
Sonstige	-	-	-	-	-	-
Gemeindesteuern	5 093 234	595 221	5 188 661	13 185 810	2 410 782	519 287
Grundsteuer A	19 141	14 844	68 187	42 414	18 781	1 322
Grundsteuer B	853 261	160 335	1 219 170	3 069 330	499 940	116 790
Gewerbsteuer (brutto)	4 135 536	403 401	3 779 213	9 753 026	1 830 510	389 592
Sonstige Steuern ¹⁾	85 296	16 641	122 091	321 040	61 551	11 583
Steuereinnahmen insgesamt	x	x	x	x	x	x
n a c h der Steuerverteilung						
EU-Eigenmittel insgesamt	x	x	x	x	x	x
Steuereinnahmen des Bundes	x	x	x	x	x	x
Steuereinnahmen der Länder	17 071 018	5 836 046	21 349 975	48 745 546	11 391 242	3 224 135
Landessteuern	1 269 807	194 877	1 178 739	3 455 682	791 318	159 706
Lohn- und veranl. Einkommensteuer (42,5 %)	7 422 592	915 500	7 301 449	18 363 486	3 945 650	848 016
Nicht veranl. St. vom Ertrag u. Körperschaftsteuer (50 %)	2 126 456	129 050	1 521 301	4 194 998	901 660	137 609
Abgeltungsteuer (44 %)	457 374	22 926	294 130	863 359	169 316	34 228
Steuern vom Umsatz (44,62 %)	5 709 347	2 660 623	8 808 042	16 753 055	4 020 876	1 254 241
Gewerbesteuerumlage	215 165	22 979	212 025	436 538	101 962	18 196
Erhöhte Gewerbesteuerumlage	356 858	-	351 651	724 030	169 105	30 179
Zuweisung ÖPNV	532 844	238 737	617 696	1 133 281	376 802	94 919
Bundesergänzungszuweisung	-	1 024 131	62 777	224 995	188 448	129 877
Länderfinanzausgleich	- 1 710 501	464 228	106 127	692 584	242 941	137 879
Kompensation Kfz-Steuer	691 076	162 995	896 037	1 903 538	483 163	119 286
Konsolidierungshilfen	-	-	-	-	-	260 000
Steuereinnahmen der Gemeinden/Gv.	7 337 472	945 205	7 442 747	19 288 943	3 635 996	800 336
Gemeindesteuern	5 093 234	595 221	5 188 661	13 185 810	2 410 782	519 287
Gewerbesteuerumlage (Ausgabe)	- 724 215	- 39 234	- 713 654	- 1 560 650	- 314 871	- 61 281
Anteil an Lohn-, veranl. Einkommensteuer u. Abgeltungsteuer	2 609 062	333 327	2 651 312	6 718 986	1 392 785	295 819
Gemeindeanteil an der Umsatzsteuer	359 391	55 891	316 428	944 797	147 300	46 511
Steuereinnahmen insgesamt	x	x	x	x	x	x

¹⁾ Ohne steuerähnliche Einnahmen.

1 Kassenmäßige Steuereinnahmen des Bundes, der Länder und der Gemeinden/Gv. im Jahr 2013

1.4 Nach Steuerarten und Ländern

1 000 Euro

Steuerart	Sachsen	Sachsen-Anhalt	Schleswig-Holstein	Thüringen	Flächenländer
v o r der Verteilung					
Gemeinschaftsteuern nach Art. 106 Abs. 3 GG	x	x	x	x	x
Lohnsteuer	3 189 115	1 563 625	3 438 315	1 577 362	142 961 817
Veranlagte Einkommensteuer	692 206	427 116	1 665 897	390 793	38 595 164
Nicht veranl. Steuern vom Ertrag	260 581	319 801	320 911	139 655	16 082 938
Abgeltungsteuer (einschl. ehem. Zinsabschlag)	36 883	15 919	205 376	21 264	8 230 899
Körperschaftsteuer	363 425	162 060	957 451	249 701	17 925 973
Umsatzsteuer	4 495 035	1 536 447	4 550 163	1 972 525	128 774 803
Einfuhrumsatzsteuer	x	x	x	x	x
Bundessteuern	x	x	x	x	x
Zölle	x	x	x	x	x
Landessteuern	372 823	191 690	597 554	189 046	13 962 412
Vermögensteuer	-	-	171	-	- 926
Erbschaftsteuer	26 978	12 766	150 566	11 536	4 228 028
Grunderwerbsteuer	201 634	110 094	351 692	104 374	7 253 611
Rennwett- und Lotteriesteuer	64 120	37 716	59 348	38 519	1 489 702
Totalisatorsteuer	68	1	-	-	1 395
Andere Rennwettsteuer	-	-	-	-	79
Lotteriesteuer	53 214	31 347	47 456	32 880	1 319 981
Sportwettsteuer	10 839	6 368	11 892	5 640	168 247
Feuerschutzsteuer	16 041	10 426	12 829	9 013	365 003
Biersteuer	64 051	20 689	22 949	25 603	626 979
Sonstige	-	-	-	-	15
Gemeindesteuern	1 814 015	911 532	1 613 261	878 498	51 392 762
Grundsteuer A	14 283	22 871	21 150	11 254	383 704
Grundsteuer B	462 465	217 440	378 127	208 429	10 640 395
Gewerbesteuer (brutto)	1 315 295	653 500	1 145 705	643 088	39 337 586
Sonstige Steuern ¹⁾	21 972	17 721	68 279	15 727	1 031 077
Steuereinnahmen insgesamt	x	x	x	x	x
n a c h der Verteilung					
EU-Eigenmittel insgesamt	x	x	x	x	x
Steuereinnahmen des Bundes	x	x	x	x	x
Steuereinnahmen der Länder	14 199 655	8 235 738	8 059 317	7 738 963	220 048 962
Landessteuern	372 823	191 690	597 554	189 046	13 962 412
Lohn- und veranl. Einkommensteuer (42,5 %)	2 291 901	1 260 711	2 766 359	1 231 129	78 544 586
Nicht veranl. St. Vom Ertrag u. Körperschaftsteuer (50 %)	368 374	283 981	563 791	215 933	17 228 214
Abgeltungsteuer (44 %)	68 836	30 211	111 288	33 868	3 500 825
Steuern vom Umsatz (44,62 %)	6 753 399	3 748 415	2 910 685	3 632 770	81 810 264
Gewerbesteuerumlage	63 400	39 399	66 113	32 153	2 059 444
Erhöhte Gewerbesteuerumlage	-	-	109 650	-	3 086 623
Zuweisung ÖPNV	514 866	361 701	223 636	286 916	6 619 916
Bundesergänzungszuweisung	2 362 521	1 444 438	142 021	1 339 707	8 267 539
Länderfinanzausgleich	1 001 599	562 907	169 071	546 959	- 4 013 228
Kompensation Kfz-Steuer	401 935	232 285	319 149	230 482	8 562 367
Konsolidierungshilfen	-	80 000	80 000	-	420 000
Steuereinnahmen der Gemeinden/Gv.	2 717 651	1 391 618	2 510 402	1 346 537	76 781 508
Gemeindesteuern	1 814 015	911 532	1 613 261	878 498	51 392 762
Gewerbesteuerumlage (Ausgabe)	- 106 066	- 68 466	- 219 841	- 57 445	- 6 634 452
Anteil an Lohn-, veranl. Einkommensteuer u. Abgeltungsteuer	827 534	458 253	1 018 348	444 120	28 425 223
Gemeindeanteil an der Umsatzsteuer	182 168	90 299	98 634	81 364	3 597 975
Steuereinnahmen insgesamt	x	x	x	x	x

¹⁾ Ohne steuerähnliche Einnahmen.

1 Kassenmäßige Steuereinnahmen des Bundes, der Länder und der Gemeinden/Gv. im Jahr 2013

1.4 Nach Steuerarten und Ländern

1 000 Euro

Steuerart	Berlin	Bremen	Hamburg	Stadtstaaten
v o r der Verteilung				
Gemeinschaftsteuern nach Art. 106 Abs. 3 GG				
Lohnsteuer	x	x	x	x
Veranlagte Einkommensteuer	6 050 312	1 582 412	7 603 539	15 236 262
Nicht veranl. Steuern vom Ertrag	1 542 328	339 203	1 802 813	3 684 344
Abgeltungsteuer (einschl. ehem. Zinsabschlag)	426 308	105 324	644 397	1 176 028
Körperschaftsteuer	195 671	46 669	191 156	433 497
Umsatzsteuer	662 727	123 627	795 280	1 581 634
Einfuhrumsatzsteuer	6 261 586	1 042 944	12 235 787	19 540 317
Einfuhrumsatzsteuer	x	x	x	x
Bundessteuern				
Bundessteuern	x	x	x	x
Zölle				
Zölle	x	x	x	x
Landessteuern				
Landessteuern	1 027 761	128 516	604 098	1 760 375
Vermögensteuer	2	317	- 15	304
Erbschaftsteuer	201 605	32 194	171 209	405 008
Grundwerbsteuer	735 421	62 368	342 840	1 140 629
Rennwett- und Lotteriesteuer	63 617	12 820	69 144	145 582
Totalisatorsteuer	397	37	501	935
Andere Rennwettsteuer	-	-	-	-
Lotteriesteuer	53 241	10 763	60 174	124 179
Sportwettsteuer	9 979	2 020	8 469	20 468
Feuerschutzsteuer	12 672	3 221	11 041	26 934
Biersteuer	14 443	17 595	9 879	41 917
Sonstige	-	-	-	-
Gemeindesteuern				
Gemeindesteuern	2 187 572	563 315	2 405 240	5 156 127
Grundsteuer A	67	192	769	1 028
Grundsteuer B	763 586	159 258	428 967	1 351 811
Gewerbesteuer (brutto)	1 371 196	385 315	1 932 918	3 689 429
Sonstige Steuern ¹⁾	52 724	18 549	42 586	113 859
Steuereinnahmen insgesamt				
Steuereinnahmen insgesamt	x	x	x	x
n a c h der Verteilung				
EU-Eigenmittel insgesamt				
EU-Eigenmittel insgesamt	x	x	x	x
Steuereinnahmen des Bundes				
Steuereinnahmen des Bundes	x	x	x	x
Steuereinnahmen der Länder				
Steuereinnahmen der Länder	14 979 225	2 907 439	6 269 914	24 156 577
Landessteuern	1 027 761	128 516	604 098	1 760 375
Lohn- und veranl. Einkommensteuer (42,5 %)	3 289 970	607 379	2 761 039	6 658 388
Nicht veranl. St. Vom Ertrag u. Körperschaftsteuer (50 %)	520 103	117 177	517 792	1 155 072
Abgeltungsteuer (44 %)	135 102	33 083	143 324	311 509
Steuern vom Umsatz (44,62 %)	3 629 668	739 461	1 651 387	6 020 516
Gewerbesteuerumlage	68 366	18 185	81 080	167 631
Erhöhte Gewerbesteuerumlage	-	30 160	134 475	164 635
Zuweisung ÖPNV	392 622	39 550	138 784	570 956
Bundesergänzungszuweisung	2 286 577	249 804	- 11 512	2 524 868
Länderfinanzausgleich	3 337 502	588 635	87 091	4 013 228
Kompensation Kfz-Steuer	211 554	55 489	162 355	429 398
Konsolidierungshilfen	80 000	300 000	-	380 000
Steuereinnahmen der Gemeinden/Gv.				
Steuereinnahmen der Gemeinden/Gv.	3 495 674	764 735	3 300 183	7 560 592
Gemeindesteuern	2 187 572	563 315	2 405 240	5 156 127
Gewerbesteuerumlage (Ausgabe)	- 48 357	- 61 207	- 272 904	- 382 468
Anteil an Lohn-, veranl. Einkommensteuer u. Abgeltungsteuer	1 197 651	223 375	1 013 603	2 434 628
Gemeindeanteil an der Umsatzsteuer	158 808	39 253	154 244	352 305
Steuereinnahmen insgesamt				
Steuereinnahmen insgesamt	x	x	x	x

¹⁾ Ohne steuerähnliche Einnahmen.

1 Kassenmäßige Steuereinnahmen des Bundes, der Länder und der Gemeinden/Gv. im Jahr 2013

1.5 Verteilungsrelevante Positionen

1 000 Euro

Land	Steuerliches Kindergeld	Kindergeld Familienkassen	Altersvorsorge	Zerlegungsbeträge Lohnsteuer	Erstattungen BZSt veranlagte Einkommensteuer	Erstattungen BZSt nicht veranlagte Steuern vom Ertrag	EU-Quellensteuer auf Zins-erträge	Zerlegungsbeträge Abgeltungssteuer	Erstattungen BZSt Körperschaftsteuer	Zerlegungsbeträge Körperschaftsteuer	Insgesamt
Deutschland	- 5 357 033	- 33 054 269	- 2 556 072	x	-	- 1 053 680	255 060	x	-	x	- 41 765 994
Baden-Württemberg	- 694 095	- 4 592 677	- 389 688	- 1 996 382	-	- 163 436	41 970	607 062	-	- 461 787	- 7 649 033
Bayern	- 943 150	- 5 066 086	- 492 009	- 1 173 216	-	- 238 829	50 617	151 998	-	- 61 892	- 7 772 567
Brandenburg	- 111 780	- 834 864	- 71 722	1 684 651	-	- 6 985	3 064	84 578	-	101 425	848 366
Hessen	- 405 440	- 2 565 729	- 181 602	- 1 428 918	-	- 93 667	28 769	- 2 351 031	-	679 586	- 6 318 032
Mecklenburg-Vorpommern	- 60 175	- 551 032	- 44 255	749 312	-	- 4 653	1 434	42 197	-	48 381	181 209
Niedersachsen	- 474 843	- 3 385 799	- 247 803	2 368 769	-	- 83 560	20 489	275 897	-	33 298	- 1 493 553
Nordrhein-Westfalen	- 1 446 783	- 7 765 482	- 495 461	- 3 742 876	-	- 290 117	56 734	413 895	-	42 638	- 13 227 451
Rheinland-Pfalz	- 223 080	- 1 599 921	- 128 502	1 791 683	-	- 45 502	12 806	181 866	-	- 43 545	- 54 195
Saarland	- 57 072	- 371 020	- 25 427	180 272	-	- 7 894	2 439	43 495	-	-	- 235 207
Sachsen	- 192 521	- 1 381 664	- 140 407	1 511 388	-	- 14 122	4 447	119 562	-	112 742	19 425
Sachsen-Anhalt	- 80 926	- 744 959	- 62 534	975 639	-	- 13 826	2 090	52 742	-	86 102	214 328
Schleswig-Holstein	- 177 155	- 1 167 516	- 80 267	1 404 869	-	- 15 629	6 755	47 552	-	- 150 779	- 132 170
Thüringen	- 88 078	- 737 743	- 72 265	928 620	-	- 6 181	2 364	55 709	-	42 509	124 934
Flächenländer	- 4 955 097	- 30 764 492	- 2 431 943	3 253 810	-	- 984 401	233 978	- 274 479	-	447 517	- 35 475 107
Berlin	- 217 536	- 1 304 045	- 73 181	148 466	-	- 26 516	8 934	111 379	-	- 48 829	- 1 401 326
Bremen	- 35 440	- 266 684	- 12 548	- 492 488	-	- 4 665	2 306	28 519	-	5 404	- 775 596
Hamburg	- 148 960	- 719 048	- 38 399	- 2 909 789	-	- 38 099	9 841	134 581	-	- 404 092	- 4 113 964
Stadtstaaten	- 401 936	- 2 289 777	- 124 128	- 3 253 810	-	- 69 279	21 081	274 479	-	- 447 517	- 6 290 887

2 Kassenmäßige Steuereinnahmen der Gemeinden/Gv. n a c h der Steuerverteilung im Jahr 2013

2.1 Nach Steuerarten und Ländern

Mill. Euro

Steuerart	Jahr	Deutschland	Baden-Württemberg	Bayern	Brandenburg	Hessen	Mecklenburg-Vorpommern	Niedersachsen	Nordrhein-Westfalen	Rheinland-Pfalz	Saarland
Steuern insgesamt ¹⁾	2013	84 342,1	12 605,8	15 101,8	1 657,0	7 337,5	945,2	7 442,7	19 288,9	3 636,0	800,3
	2012	81 251,4	12 390,4	14 016,2	1 526,6	7 307,0	861,3	7 464,0	18 867,2	3 557,1	789,6
	2011	76 633,0	11 311,6	13 497,1	1 427,1	6 589,9	830,1	6 646,5	17 953,0	3 295,3	813,1
Grundsteuer A	2013	384,7	45,6	90,1	13,7	19,1	14,8	68,2	42,4	18,8	1,3
	2012	375,0	45,9	84,5	13,5	17,9	14,3	68,3	40,2	18,8	1,3
	2011	367,8	45,5	83,6	13,1	17,5	14,2	65,8	38,9	18,7	1,3
Grundsteuer B	2013	11 992,2	1 589,1	1 625,5	240,4	853,3	160,3	1 219,2	3 069,3	499,9	116,8
	2012	11 641,6	1 566,6	1 603,4	237,1	790,0	152,2	1 184,1	2 914,3	488,0	114,6
	2011	11 306,3	1 542,7	1 566,4	234,4	753,3	150,9	1 141,3	2 792,8	463,1	112,5
Gewerbesteuer (brutto)	2013	43 027,0	6 358,5	8 205,3	725,0	4 135,5	403,4	3 779,2	9 753,0	1 830,5	389,6
	2012	42 344,5	6 594,6	7 619,0	662,7	4 187,0	368,4	3 990,0	9 760,4	1 849,5	376,3
	2011	40 423,8	6 063,9	7 408,7	596,5	3 754,1	344,2	3 504,8	9 618,6	1 646,4	455,2
Gewerbesteuerumlage (Ausgabe)	2013	- 7 016,9	- 1 179,6	- 1 504,5	- 84,7	- 724,2	- 39,2	- 713,7	- 1 560,7	- 314,9	- 61,3
	2012	- 7 099,5	- 1 214,1	- 1 525,8	- 68,6	- 748,0	- 40,1	- 693,1	- 1 590,1	- 343,3	- 62,9
	2011	- 6 798,4	- 1 200,9	- 1 347,9	- 69,7	- 706,4	- 33,2	- 659,1	- 1 572,2	- 309,7	- 82,7
Gewerbesteuer (netto)	2013	36 010,1	5 178,9	6 700,8	640,3	3 411,3	364,2	3 065,6	8 192,4	1 515,6	328,3
	2012	35 245,0	5 380,5	6 093,2	594,0	3 439,0	328,3	3 296,9	8 170,3	1 506,2	313,4
	2011	33 625,3	4 863,0	6 060,8	526,8	3 047,7	311,0	2 845,8	8 046,4	1 336,8	372,5
Anteil an Lohn-, veranl.Eink.steuer und Abgeltungsteuer	2013	30 859,9	4 997,9	6 019,9	658,0	2 609,1	333,3	2 651,3	6 719,0	1 392,8	295,8
	2012	29 060,0	4 670,7	5 574,1	577,4	2 632,0	295,0	2 494,1	6 499,8	1 342,0	305,6
	2011	26 655,2	4 185,4	5 160,4	548,2	2 356,3	283,3	2 196,2	5 908,6	1 281,4	275,6
Anteil an der Umsatzsteuer	2013	3 950,3	573,4	615,3	86,5	359,4	55,9	316,4	944,8	147,3	46,5
	2012	3 892,8	533,8	611,8	86,9	357,6	55,6	312,5	939,7	153,9	45,3
	2011	3 792,3	519,7	577,6	88,1	358,4	56,2	300,1	910,6	159,8	42,5
Sonstige Steuern ¹⁾	2013	1 144,9	220,9	50,2	18,0	85,3	16,6	122,1	321,0	61,6	11,6
	2012	1 037,0	192,9	49,3	17,5	70,4	15,9	108,2	302,9	48,2	9,3
	2011	886,0	155,2	48,3	16,5	56,7	14,5	97,3	255,8	35,4	8,8

¹⁾ Ohne steuerähnliche Einnahmen

2 Kassenmäßige Steuereinnahmen der Gemeinden/Gv. n a c h der Steuerverteilung im Jahr 2013

2.1 Nach Steuerarten und Ländern

Mill. Euro

Steuerart	Jahr	Sachsen	Sachsen-Anhalt	Schleswig-Holstein	Thüringen	Flächenländer	Berlin	Bremen	Hamburg	Stadtstaaten
Steuern insgesamt ¹⁾	2013	2 717,7	1 391,6	2 510,4	1 346,5	76 781,5	3 495,7	764,7	3 300,2	7 560,6
	2012	2 591,6	1 344,8	2 306,9	1 293,8	74 316,5	3 261,1	703,6	2 970,2	6 934,9
	2011	2 525,2	1 284,0	2 331,9	1 185,6	69 690,4	3 124,5	749,8	3 068,2	6 942,5
Grundsteuer A	2013	14,3	22,9	21,2	11,3	383,7	0,1	0,2	0,8	1,0
	2012	14,2	22,6	20,9	11,5	374,0	0,1	0,2	0,8	1,0
	2011	14,3	22,7	20,3	10,8	366,7	0,1	0,2	0,8	1,1
Grundsteuer B	2013	462,5	217,4	378,1	208,4	10 640,4	763,6	159,3	429,0	1 351,8
	2012	462,7	212,0	370,9	205,5	10 301,6	756,7	157,9	425,5	1 340,0
	2011	456,7	208,6	363,9	194,3	9 981,0	761,0	155,2	409,1	1 325,3
Gewerbesteuer (brutto)	2013	1 315,3	653,5	1 145,7	643,1	39 337,6	1 371,2	385,3	1 932,9	3 689,4
	2012	1 295,4	658,8	1 049,6	618,2	39 029,9	1 297,2	338,8	1 678,6	3 314,6
	2011	1 256,0	634,1	1 056,8	559,1	36 898,4	1 244,7	412,4	1 868,3	3 525,4
Gewerbesteuerumlage (Ausgabe)	2013	- 106,1	- 68,5	- 219,8	- 57,4	- 6 634,5	- 48,4	- 61,2	- 272,9	- 382,5
	2012	- 114,6	- 64,9	- 203,4	- 57,3	- 6 726,4	- 47,5	- 54,0	- 271,7	- 373,2
	2011	- 105,0	- 62,5	- 205,6	- 54,0	- 6 408,7	- 44,8	- 66,5	- 278,5	- 389,7
Gewerbesteuer (netto)	2013	1 209,2	585,0	925,9	585,6	32 703,1	1 322,8	324,1	1 660,0	3 307,0
	2012	1 180,8	593,9	846,2	560,9	32 303,6	1 249,7	284,8	1 406,9	2 941,4
	2011	1 151,0	571,7	851,2	505,0	30 489,7	1 199,9	345,9	1 589,8	3 135,7
Anteil an Lohn-, veranl.Eink.steuer und Abgeltungsteuer	2013	827,5	458,3	1 018,3	444,1	28 425,2	1 197,7	223,4	1 013,6	2 434,6
	2012	732,7	412,1	907,7	420,3	26 863,7	1 044,8	206,0	945,5	2 196,4
	2011	702,5	374,2	944,1	380,7	24 596,8	968,8	202,4	887,1	2 058,4
Anteil an der Umsatzsteuer	2013	182,2	90,3	98,6	81,4	3 598,0	158,8	39,3	154,2	352,3
	2012	180,2	87,2	98,7	79,4	3 542,6	159,8	38,8	151,6	350,2
	2011	181,1	91,6	95,7	80,8	3 462,2	152,7	33,9	143,4	330,1
Sonstige Steuern ¹⁾	2013	22,0	17,7	68,3	15,7	1 031,1	52,7	18,5	42,6	113,9
	2012	20,8	17,0	62,6	16,2	931,1	50,1	15,8	39,9	105,9
	2011	19,6	15,3	56,7	13,9	794,0	41,9	12,2	37,9	92,0

¹⁾ Ohne steuerähnliche Einnahmen

2 Kassenmäßige Steuereinnahmen der Gemeinden/Gv. n a c h der Steuerverteilung im Jahr 2013

2.2 Nach Steuerarten, Körperschaftsgruppen und Ländern

2.2.1 Gemeinden insgesamt

1 000 Euro

Land	Grundsteuer A	Grundsteuer B	Gewerbesteuer (brutto)	Gewerbesteuerumlage (Ausgabe)	Gewerbesteuer (netto)	Anteil an Lohn-, veranl. Eink. u. Abgeltungsteuer	Anteil an der Umsatzsteuer	Sonstige Steuern ¹⁾	Insgesamt
Deutschland	384 732	11 992 206	43 027 015	-7 016 920	36 010 095	30 859 851	3 950 280	1 144 936	84 342 100
Baden-Württemberg	45 596	1 589 148	6 358 505	-1 179 586	5 178 919	4 997 861	573 385	220 931	12 605 840
Bayern	90 148	1 625 547	8 205 251	-1 504 487	6 700 764	6 019 863	615 260	50 224	15 101 806
Brandenburg	13 713	240 413	724 964	-84 656	640 308	657 953	86 547	18 021	1 656 955
Hessen	19 141	853 261	4 135 536	-724 215	3 411 321	2 609 062	359 391	85 296	7 337 472
Mecklenburg-Vorpommern	14 844	160 335	403 401	-39 234	364 167	333 327	55 891	16 641	945 205
Niedersachsen	68 187	1 219 170	3 779 213	-713 654	3 065 559	2 651 312	316 428	122 091	7 442 747
Nordrhein-Westfalen	42 414	3 069 330	9 753 026	-1 560 650	8 192 376	6 718 986	944 797	321 040	19 288 943
Rheinland-Pfalz	18 781	499 940	1 830 510	-314 871	1 515 639	1 392 785	147 300	61 551	3 635 996
Saarland	1 322	116 790	389 592	-61 281	328 311	295 819	46 511	11 583	800 336
Sachsen	14 283	462 465	1 315 295	-106 066	1 209 229	827 534	182 168	21 972	2 717 651
Sachsen-Anhalt	22 871	217 440	653 500	-68 466	585 034	458 253	90 299	17 721	1 391 618
Schleswig-Holstein	21 150	378 127	1 145 705	-219 841	925 864	1 018 348	98 634	68 279	2 510 402
Thüringen	11 254	208 429	643 088	-57 445	585 643	444 120	81 364	15 727	1 346 537
Flächenländer	383 704	10 640 395	39 337 586	-6 634 452	32 703 134	28 425 223	3 597 975	1 031 077	76 781 508
Berlin	67	763 586	1 371 196	-48 357	1 322 839	1 197 651	158 808	52 724	3 495 674
Bremen	192	159 258	385 315	-61 207	324 108	223 375	39 253	18 549	764 735
Hamburg	769	428 967	1 932 918	-272 904	1 660 014	1 013 603	154 244	42 586	3 300 183
Stadtstaaten	1 028	1 351 811	3 689 429	-382 468	3 306 961	2 434 628	352 305	113 859	7 560 592
nachrichtlich: Land Niedersachsen Gewerbesteuer aus Offshore- Windkraftanlagen	x	x	143	- 23	120	x	x	x	120

¹⁾ Ohne steuerähnliche Einnahmen.

2 Kassenmäßige Steuereinnahmen der Gemeinden/Gv. n a c h der Steuerverteilung im Jahr 2013

2.2 Nach Steuerarten, Körperschaftsgruppen und Ländern

2.2.2 Kreisfreie Städte *)

1 000 Euro

Land	Grundsteuer A	Grundsteuer B	Gewerbesteuer (brutto)	Gewerbesteuerumlage (Ausgabe)	Gewerbesteuer (netto)	Anteil an Lohn-, veranl. Eink. u. Abgeltungsteuer	Anteil an der Umsatzsteuer	Sonstige Steuern ¹⁾	Insgesamt
Deutschland	12 055	3 722 484	15 147 528	-2 189 455	12 958 073	7 663 670	1 492 092	351 173	26 199 547
Baden-Württemberg	1 678	420 184	1 762 617	- 278 188	1 484 429	895 403	194 157	53 275	3 049 126
Bayern	2 270	718 327	4 022 512	- 596 803	3 425 709	1 907 666	314 089	14 735	6 382 796
Brandenburg	308	44 037	117 899	- 9 047	108 852	108 366	21 226	3 320	286 109
Hessen	510	319 909	2 061 271	- 316 796	1 744 475	628 586	181 847	30 851	2 906 178
Mecklenburg-Vorpommern	111	37 905	106 677	- 8 218	98 459	69 451	16 433	3 291	225 650
Niedersachsen	1 128	177 405	691 843	- 142 331	549 512	351 191	62 992	22 124	1 164 352
Nordrhein-Westfalen	2 814	1 409 843	4 421 131	- 629 072	3 792 059	2 677 778	473 873	162 735	8 519 102
Rheinland-Pfalz	1 390	172 249	745 161	- 94 769	650 392	310 337	59 787	25 082	1 219 237
Saarland	-	-	-	-	-	-	-	-	-
Sachsen	568	197 156	552 397	- 39 334	513 063	293 657	76 551	9 497	1 090 492
Sachsen-Anhalt	336	64 754	178 357	- 15 283	163 074	119 183	29 971	5 765	383 083
Schleswig-Holstein	349	98 362	292 412	- 43 594	248 818	172 578	31 170	14 191	565 468
Thüringen	593	62 353	195 251	- 16 020	179 231	129 474	29 996	6 307	407 954
Nachrichtlich: Früheres Bundesgebiet	10 139	3 316 279	13 996 947	-2 101 553	11 895 394	6 943 539	1 317 915	322 993	23 806 259
Neue Länder	1 916	406 205	1 150 581	- 87 902	1 062 679	720 131	174 177	28 180	2 393 288

*) Ohne Stadtstaaten.

¹⁾ Ab dem 1. Vierteljahr 2007 ohne steuerähnliche Einnahmen.

2 Kassenmäßige Steuereinnahmen der Gemeinden/Gv. n a c h der Steuerverteilung im Jahr 2013

2.2 Nach Steuerarten, Körperschaftsgruppen und Ländern

2.2.3 Kreisangehörige Gemeinden

1 000 Euro

Land	Grundsteuer A	Grundsteuer B	Gewerbesteuer (brutto)	Gewerbesteuerumlage (Ausgabe)	Gewerbesteuer (netto)	Anteil an Lohn-, veranl. Eink. u. Abgeltungsteuer	Anteil an der Umsatzsteuer	Sonstige Steuern ¹⁾	Insgesamt
Deutschland	370 657	6 917 863	24 189 955	-4 377 590	19 812 365	20 761 553	2 105 883	669 956	50 638 277
Baden-Württemberg	43 918	1 168 964	4 595 888	-901 398	3 694 490	4 102 458	379 228	167 040	9 556 098
Bayern	86 886	907 172	4 182 636	-907 684	3 274 952	4 112 197	301 171	35 489	8 717 867
Brandenburg	13 405	196 376	607 065	-75 609	531 456	549 587	65 321	14 668	1 370 813
Hessen	18 631	533 352	2 074 265	-407 419	1 666 846	1 980 476	177 544	52 701	4 429 550
Mecklenburg-Vorpommern	14 733	122 430	296 724	-31 016	265 708	263 876	39 458	13 350	719 555
Niedersachsen	67 059	1 041 765	3 087 370	-571 323	2 516 047	2 300 121	253 436	97 164	6 275 592
Nordrhein-Westfalen	39 600	1 659 487	5 331 895	-864 171	4 467 724	4 041 208	470 924	158 299	10 837 242
Rheinland-Pfalz ²⁾	17 391	327 691	1 085 349	-220 102	865 247	1 082 448	87 513	32 449	2 412 739
Saarland ³⁾	1 322	116 790	389 592	-61 281	328 311	295 819	46 511	11 490	800 243
Sachsen	13 715	265 309	762 898	-66 732	696 166	533 877	105 617	12 475	1 627 159
Sachsen-Anhalt	22 535	152 686	475 143	-53 183	421 960	339 070	60 328	11 956	1 008 535
Schleswig-Holstein	20 801	279 765	853 293	-176 247	677 046	845 770	67 464	53 455	1 944 301
Thüringen	10 661	146 076	447 837	-41 425	406 412	314 646	51 368	9 420	938 583

¹⁾ Ab dem 1. Vierteljahr 2007 ohne steuerähnliche Einnahmen.

²⁾ In den sonstigen Steuern sind 11 229 Tsd. Euro der Verbandsgemeinden enthalten.

³⁾ Einschl. Landeshauptstadt Saarbrücken.

2 Kassenmäßige Steuereinnahmen der Gemeinden/Gv. n a c h der Steuerverteilung im Jahr 2013

2.2 Nach Steuerarten, Körperschaftsgruppen und Ländern

2.2.4 Landkreise

1 000 Euro

Land	Grundsteuer A	Grundsteuer B	Gewerbesteuer	Sonstige Steuern ¹⁾	Insgesamt
Deutschland	992	48	103	9 948	- 56 316 ³⁾
Baden-Württemberg	-	-	-	616	616
Bayern	992	48	103	-	1 143
Brandenburg	-	-	-	33	33
Hessen	-	-	-	1 744	1 744
Mecklenburg-Vorpommern	-	-	-	-	-
Niedersachsen	-	-	-	2 803	2 803
Nordrhein-Westfalen	-	-	-	6	- 67 401 ³⁾
Rheinland-Pfalz	-	-	-	4 020	4 020
Saarland ²⁾	-	-	-	93	93
Sachsen	-	-	-	-	-
Sachsen-Anhalt	-	-	-	-	-
Schleswig-Holstein	-	-	-	633	633
Thüringen	-	-	-	-	-

¹⁾ Ab dem 1. Vierteljahr 2007 ohne steuerähnliche Einnahmen.

²⁾ Einschl. Stadtverband Saarbrücken.

³⁾ Sondereffekt, s. Qualitätsbericht Punkt 9 "Neugestaltung der Einheitslastenabrechnung in Nordrhein-Westfalen"

2 Kassenmäßige Steuereinnahmen der Gemeinden/Gv. n a c h der Steuerverteilung im Jahr 2013¹⁾

2.3 Nach Körperschaftsgruppen und Ländern

1 000 Euro

Land	Jahr	Gemeinden und Gemeindeverbände					Landkreise
		insgesamt	Kreisfreie Städte ¹⁾	Kreisangehörige Gemeinden			
				zusammen	mit 10 000 und mehr	mit weniger als 10 000	
Deutschland	2013	76 781 508	26 199 547	50 638 277	34 380 188	16 258 089	- 56 316 ²⁾
	2012	74 316 476	25 464 595	48 838 535	33 329 287	15 509 248	13 346
	2011	69 690 436	23 937 649	45 733 793	31 165 650	14 568 143	18 949
Baden-Württemberg	2013	12 605 840	3 049 126	9 556 098	6 308 711	3 247 387	616
	2012	12 390 364	3 105 601	9 284 037	6 122 432	3 161 605	726
	2011	11 311 553	2 823 318	8 487 212	5 573 371	2 913 841	1 023
Bayern	2013	15 101 806	6 382 796	8 717 867	3 883 276	4 834 591	1 143
	2012	14 016 192	5 741 792	8 273 873	3 632 778	4 641 095	527
	2011	13 497 111	5 555 194	7 938 529	3 515 413	4 423 116	3 388
Brandenburg	2013	1 656 955	286 109	1 370 813	871 513	499 300	33
	2012	1 526 580	273 754	1 252 796	795 697	457 099	30
	2011	1 427 145	270 186	1 156 906	747 268	409 638	53
Hessen	2013	7 337 472	2 906 178	4 429 550	3 399 562	1 029 988	1 744
	2012	7 306 960	2 944 278	4 360 823	3 357 774	1 003 049	1 859
	2011	6 589 921	2 461 303	4 126 475	3 193 349	933 126	2 143
Mecklenburg-Vorpommern	2013	945 205	225 650	719 555	275 772	443 783	-
	2012	861 285	198 144	663 141	261 566	401 575	-
	2011	830 128	246 329	583 799	192 480	391 319	-
Niedersachsen	2013	7 442 747	1 164 352	6 275 592	4 777 975	1 497 617	2 803
	2012	7 464 044	1 457 511	6 003 434	4 633 660	1 369 774	3 099
	2011	6 646 510	1 140 894	5 502 359	4 236 295	1 266 064	3 257
Nordrhein-Westfalen	2013	19 288 943	8 519 102	10 837 242	10 470 683	366 559	- 67 401 ²⁾
	2012	18 867 244	8 279 871	10 585 490	10 229 287	356 203	1 883
	2011	17 952 953	8 105 015	9 844 075	9 520 025	324 050	3 863

¹⁾ Ab dem 1. Vierteljahr 2007 ohne steuerähnliche Einnahmen.

¹⁾ Ohne Stadtstaaten.

²⁾ Sondereffekt, s. Qualitätsbericht Punkt 9 "Neugestaltung der Einheitslastenabrechnung in Nordrhein-Westfalen"

2 Kassenmäßige Steuereinnahmen der Gemeinden/Gv. n a c h der Steuerverteilung im Jahr 2013^{*)}

2.3 Nach Körperschaftsgruppen und Ländern

1 000 Euro

Land	Jahr	Gemeinden und Gemeindeverbände					Landkreise
		insgesamt	Kreisfreie Städte ¹⁾	Kreisangehörige Gemeinden			
				zusammen	mit 10 000 und mehr	mit weniger als 10 000	
Rheinland-Pfalz	2013	3 635 996	1 219 237	2 412 739	738 487	1 674 252	4 020
	2012	3 557 114	1 227 770	2 324 798	716 116	1 608 682	4 546
	2011	3 295 275	1 102 273	2 188 382	674 183	1 514 199	4 620
Saarland	2013	800 336	-	800 243	747 027	53 216	93
	2012	789 616	-	789 530	736 524	53 006	86
	2011	813 107	-	813 004	757 903	55 101	103
Sachsen	2013	2 717 651	1 090 492	1 627 159	879 985	747 174	-
	2012	2 591 554	1 006 410	1 585 144	863 377	721 767	-
	2011	2 525 183	1 004 621	1 520 562	837 746	682 816	-
Sachsen-Anhalt	2013	1 391 618	383 083	1 008 535	686 430	322 105	-
	2012	1 344 791	345 635	999 156	687 526	311 630	-
	2011	1 284 004	340 405	943 599	663 108	280 491	-
Schleswig-Holstein	2013	2 510 402	565 468	1 944 301	990 796	953 505	633
	2012	2 306 906	493 759	1 812 557	955 928	856 629	590
	2011	2 331 926	525 248	1 806 134	936 846	869 288	499
Thüringen	2013	1 346 537	407 954	938 583	349 971	588 612	-
	2012	1 293 826	390 070	903 756	336 622	567 134	-
	2011	1 185 620	362 863	822 757	317 663	505 094	-

^{*)} Ab dem 1. Vierteljahr 2007 ohne steuerähnliche Einnahmen.

¹⁾ Ohne Stadtstaaten.

3 Sonstige Steuern und steuerähnliche Einnahmen der Gemeinden/Gv. im Jahr 2013

nach Steuerarten und Ländern

1 000 Euro

Land	Vergnügungssteuer für die Vorführung von Bildstreifen	Sonstige Vergnügungssteuer	Hundesteuer	Getränkesteuer	Schank-erlaubnissteuer	Jagd- und Fischereisteuer	Zweitwohnungsteuer	Verpackungsteuer
	1	2	3	4	5	6	7	8
Deutschland	320	707 180	298 882	-	348	9 878	110 299	-
Baden-Württemberg	-	170 546	37 102	-	-	616	12 667	-
Bayern	-	-	25 385	-	-	-	24 187	-
Brandenburg	-	5 648	8 266	-	-	33	4 061	-
Hessen	-	60 931	19 600	-	-	1 710	2 261	-
Mecklenburg-Vorpommern	-	5 977	5 262	-	-	- 2	5 248	-
Niedersachsen	-	70 969	33 480	-	-	2 820	14 555	-
Nordrhein-Westfalen	-	215 771	95 864	-	-	4	8 952	-
Rheinland-Pfalz	128	39 061	15 873	-	348	3 956	2 141	-
Saarland	-	7 242	4 049	-	-	93	-	-
Sachsen	192	10 762	9 576	-	-	-	1 442	-
Sachsen-Anhalt	-	8 091	8 395	-	-	-	1 235	-
Schleswig-Holstein	-	21 015	13 314	-	-	633	27 997	-
Thüringen	-	6 816	6 815	-	-	15	423	-
Flächenländer	320	622 829	282 981	-	348	9 878	105 169	-
Berlin	-	39 311	10 721	-	-	-	2 692	-
Bremen	-	14 650	1 767	-	-	-	443	-
Hamburg	-	30 390	3 413	-	-	-	1 995	-
Stadtstaaten	-	84 351	15 901	-	-	-	5 130	-

¹⁾ Ohne steuerähnliche Einnahmen.

3 Sonstige Steuern und steuerähnliche Einnahmen der Gemeinden/Gv. im Jahr 2013

nach Steuerarten und Ländern

1 000 Euro

Land	Sonstige Steuern ¹⁾	Insgesamt	nachrichtlich						Insgesamt
			Fremdenverkehrsabgabe	Zweckgebundene Abgaben	Abgaben von Spielbanken	Sonstige steuerähnliche Einnahmen	Zusammen		
			11	12	13	14	15		
9	10	11	12	13	14	15	16		
Deutschland	18 029	1 144 936	9 309	216 435	19 542	13 082	258 368	1 403 304	
Baden-Württemberg	-	220 931	7 299	23 065	-	8 162	38 526	259 457	
Bayern	652	50 224	-	84 483	-	398	84 881	135 105	
Brandenburg	13	18 021	322	3 434	-	5	3 761	21 782	
Hessen	794	85 296	-	2 200	7 995	1 439	11 634	96 930	
Mecklenburg-Vorpommern	156	16 641	-	7 854	277	14	8 145	24 786	
Niedersachsen	267	122 091	-	37 016	-	181	37 197	159 288	
Nordrhein-Westfalen	449	321 040	1 203	9 125	9 029	1 122	20 479	341 519	
Rheinland-Pfalz	44	61 551	-	18 745	-	272	19 017	80 568	
Saarland	199	11 583	-	49	2 076	3	2 128	13 711	
Sachsen	-	21 972	485	4 964	137	-	5 586	27 558	
Sachsen-Anhalt	-	17 721	-	4 046	-	9	4 055	21 776	
Schleswig-Holstein	5 320	68 279	-	17 649	-	1 423	19 072	87 351	
Thüringen	1 658	15 727	-	3 805	28	54	3 887	19 614	
Flächenländer	9 552	1 031 077	9 309	216 435	19 542	13 082	258 368	1 289 445	
Berlin	-	52 724	-	-	-	-	-	52 724	
Bremen	1 689	18 549	-	-	-	-	-	18 549	
Hamburg	6 788	42 586	-	-	-	-	-	42 586	
Stadtstaaten	8 477	113 859	-	-	-	-	-	113 859	

¹⁾ Ohne steuerähnliche Einnahmen.

4 Bruttoaufkommen, Abzüge und Nettoaufkommen ausgewählter Gemeinschaftsteuern von 2010 bis 2013

Deutschland

Mill. Euro

Steuerart	2010	2011	2012	2013
4.1 Lohnsteuer				
Lohnsteuer, Bruttoaufkommen	168 978	174 673	189 522	198 776
- Lohnsteuerjahresausgleich
- Bergmannsprämien
- Pauschsteuer Mini-Jobs	345	361	370	390
- Altersvorsorgezulage	- 2 599	- 2 304	- 2 287	- 2 556
Lohnsteuer vor Kindergeld	166 724	172 730	187 604	196 609
- Kindergeld Arbeitgeber	- 5 576	- 5 465	- 5 443	- 5 357
- Kindergeld Familienkassen	- 33 244	- 32 980	- 33 096	- 33 054
Lohnsteuer, Nettoaufkommen	127 904	134 285	149 065	158 198
4.2 Veranlagte Einkommensteuer				
Vorauszahlungsmonate
Nachzahlungsmonate
Veranlagte Einkommensteuer, Bruttoaufkommen	51 622	50 184	54 613	59 078
- Investitionszulage	- 313	- 348	- 430	- 267
- Erstattungen gem. § 46 EStG	- 16 515	- 15 462	- 15 555	- 15 990
- Erstattungen des Bundeszentralamt für Steuern
- Eigenheimzulage	- 3 616	- 2 378	- 1 366	- 542
Veranlagte Einkommensteuer, Nettoaufkommen	31 178	31 996	37 262	42 280
4.3 Körperschaftsteuer				
Vorauszahlungsmonate
Nachzahlungsmonate
Körperschaftsteuer, Bruttoaufkommen	12 836	16 228	17 504	19 933
- Investitionszulage	- 795	- 594	- 540	- 425
- Erstattungen des Bundeszentralamt für Steuern	- 0	- 0	- 30	.
Körperschaftsteuer, Nettoaufkommen	12 041	15 634	16 934	19 508

Statistik über den Steuerhaushalt



2013

Erscheinungsfolge: jährlich
Erschienen am 08/05/2014

Weitere Informationen zur Thematik dieser Publikation unter:
Telefon: +49 (0) 611-75 4315
www.destatis.de/Kontakt

© Statistisches Bundesamt, Wiesbaden 2014

Vervielfältigungen und Verbreitung, auch auszugsweise, mit Quellenangabe gestattet.

Kurzfassung

- 1 Allgemeine Angaben zur Statistik** **Seite 3**
- Grundgesamtheit: Erfasst werden die nach Steuerarten gegliederten kassenmäßigen Steuereinnahmen des Bundes, der Länder und der Gemeinden/Gemeindeverbände.
 - Berichtszeitraum/-zeitpunkt: Die kassenmäßigen Steuereinnahmen des Bundes und der Ländern werden monatlich zusammengestellt, die der Gemeinden und Gemeindeverbände vierteljährlich.
 - Erhebungstermin: Die Daten werden dem Statistischen Bundesamt für den Bund und die Länder monatlich ca. 6 Wochen nach Monatsende geliefert; die Daten für die Gemeinden/Gemeindeverbände werden vierteljährlich ca. 100 Tage nach Ende des Berichtszeitraums geliefert.
 - Periodizität: Quartalsweise.
 - Räumliche Abdeckung: Nach Bundesländern.
 - Rechtsgrundlagen und andere Vereinbarungen: Finanz- und Personalstatistikgesetz.
- 2 Inhalte und Nutzerbedarf** **Seite 3**
- Inhalte der Statistik: Die Statistik der kassenmäßigen Steuereinnahmen dient der Abbildung des Steueraufkommens nach Steuerarten.
 - Nutzerbedarf: Zu den Hauptnutzern der Statistik der kassenmäßigen Steuereinnahmen zählen das Bundesministerium der Finanzen, die jeweiligen Länderressorts sowie die Gemeinden und Gemeindeverbände.
- 3 Methodik** **Seite 4**
- Konzept der Datengewinnung: Elektronische oder schriftliche Meldungen der Auskunftspflichtigen an die Statistischen Ämter der Länder bzw. das Bundesministerium der Finanzen.
 - Vorbereitung und Durchführung der Datengewinnung: Gemeinden / Gemeindeverbände: Erhebungsgrundlage sind schriftliche oder elektronische Meldungen der Gemeinden / Gemeindeverbände an die Statistischen Ämter der Länder. Diese übermitteln die Landesergebnisse an das Statistische Bundesamt. Bund und Länder: Die Oberfinanzdirektionen bzw. die Finanzministerien der Länder übermitteln ihre Daten an das Bundesministerium der Finanzen. Das Bundesministerium der Finanzen sendet die Daten für die Bundesländer und den Bund an das Statistische Bundesamt, wo die Ergebnisse zusammengeführt werden.
 - Beantwortungsaufwand: Die Belastung der Auskunftspflichtigen ist als gering einzustufen.
- 4 Genauigkeit und Zuverlässigkeit** **Seite 4**
- Qualitative Gesamtbewertung der Genauigkeit: Es handelt sich um Angaben aus den Haushalten der Gebietskörperschaften. Grundsätzliche qualitative Einschränkungen liegen daher nicht vor.
- 5 Aktualität und Pünktlichkeit** **Seite 4**
- Die Ergebnisse liegen ca. 5 Monate nach Ende des Berichtszeitraums vor und stehen in der Regel termingerecht zur Verfügung.
- 6 Vergleichbarkeit** **Seite 4**
- Räumliche und zeitliche Vergleichbarkeit: Einschränkung der räumlichen oder zeitlichen Vergleichbarkeit liegen normalerweise nicht vor.
- 7 Kohärenz** **Seite 5**
- Statistikübergreifende Kohärenz :• es existieren zu zahlreichen Statistiken methodische Unterschiede
 - Input für andere Statistiken: Das Istaufkommen aus den Realsteuern wird auch im Realsteuervergleich abgebildet. Ergebnisse zu den kommunalen Steuereinnahmen werden auch im Rahmen der Finanzstatistik dargestellt.
- 8 Verbreitung und Kommunikation** **Seite 5**
- Verbreitungswege: Die Ergebnisse können über: <http://www.destatis.de/publikationen> abgerufen werden. Zeitreihenergebnisse über die Genesis Datenbank: <http://www.destatis.de/genesis/>. Fragen oder Anmerkungen an Statistisches Bundesamt Gruppe F 3 (Finanzen und Steuern) Tel.: 0611/75-4315 (Service) Kontaktformular: <http://www.destatis.de/kontakt>
- 9 Sonstige fachstatistische Hinweise** **Seite 6**
- Weitere methodische Hinweise

1 Allgemeine Angaben zur Statistik

1.1 Grundgesamtheit

Erfasst werden die nach Steuerarten gegliederten kassenmäßigen Steuereinnahmen des Bundes, der Länder und der Gemeinden/Gemeindeverbände.

1.2 Statistische Einheiten (Darstellungs- und Erhebungseinheiten)

Bund, Länder, Gemeinden/Gemeindeverbände.

1.3 Räumliche Abdeckung

Bundesgebiet

1.4 Berichtszeitraum/-zeitpunkt

Die kassenmäßigen Steuereinnahmen des Bundes und der Ländern werden monatlich zusammengestellt, die der Gemeinden und Gemeindeverbände vierteljährlich.

1.5 Periodizität

Quartalsweise. Vergleichbare Angaben zu den Quartalsdaten liegen ab 1991 vor.

1.6 Rechtsgrundlagen und andere Vereinbarungen

Finanz- und Personalstatistikgesetz.

1.7 Geheimhaltung

1.7.1 Geheimhaltungsvorschriften

Die Daten sind frei zugänglich und unterliegen daher nicht der Geheimhaltung.

1.7.2 Geheimhaltungsverfahren

nicht relevant

1.8 Qualitätsmanagement

1.8.1 Qualitätssicherung

nicht relevant

1.8.2 Qualitätsbewertung

Es handelt sich um Angaben aus den Haushalten der Gebietskörperschaften. Grundsätzliche qualitative Einschränkungen liegen daher nicht vor.

2 Inhalte und Nutzerbedarf

2.1 Inhalte der Statistik

2.1.1 Inhaltliche Schwerpunkte der Statistik

Für die Statistik der kassenmäßigen Steuereinnahmen werden von den Berichtsstellen die innerhalb eines bestimmten Zeitraums in die Kassen der Gebietskörperschaften fließenden Beträge nach Steuerarten gemeldet.

2.1.2 Klassifikationssysteme

nicht relevant

2.1.3 Statistische Konzepte und Definitionen

Die Statistik der kassenmäßigen Steuereinnahmen dient der Abbildung des Steueraufkommens. Aus der Beobachtung des Steueraufkommens ergeben sich wichtige Hinweise für Haushaltsplanungen und Steuerschätzungen sowie zur Abschätzung der Wirkungen von Steuerrechtsänderungen.

2.2 Nutzerbedarf

Zu den Hauptnutzern der Statistik der kassenmäßigen Steuereinnahmen zählen das Bundesministerium der Finanzen, die jeweiligen Länderressorts sowie die Gemeinden und Gemeindeverbände. Daneben wird die Statistik von Wirtschaftsverbänden, Interessenvertretungen, Unternehmen, Forschungsinstituten und privaten Interessenten verwendet.

2.3 Nutzerkonsultation

Die Statistik der kassenmäßigen Steuereinnahmen basiert auf Verwaltungsdaten, die Festlegung der Merkmale ergibt sich aus dem Finanz- und Personalstatistikgesetz. Fachspezifische Fragen oder Anregungen können im Fachausschuss „Finanz- und Steuerstatistik“ eingebracht werden. Neben diesem institutionalisierten Gremium stehen die Mitarbeiterinnen und Mitarbeiter der Statistik über das Steueraufkommen in direktem Kontakt mit wichtigen Nutzern.

3 Methodik

3.1 Konzept der Datengewinnung

Elektronische oder schriftliche Meldungen der Auskunftspflichtigen an die Statistischen Ämter der Länder bzw. das Bundesministerium der Finanzen.

3.2 Vorbereitung und Durchführung der Datengewinnung

Bund und Länder: Die Oberfinanzdirektionen bzw. die Finanzministerien der Länder übermitteln ihre Daten an das Bundesministerium der Finanzen. Das Bundesministerium der Finanzen sendet die Daten für die Bundesländer und den Bund an das Statistische Bundesamt, wo die Ergebnisse zusammengeführt werden.

Gemeinden / Gemeindeverbände: Erhebungsgrundlage sind schriftliche oder elektronische Meldungen der Gemeinden / Gemeindeverbände an die Statistischen Ämter der Länder. Diese übermitteln die Landesergebnisse an das Statistische Bundesamt.

3.3 Datenaufbereitung (einschl. Hochrechnung)

Es handelt sich um bereits aufbereitete Angaben aus den Haushalten der Gebietskörperschaften, die Daten werden direkt für die zu erstellenden Ergebnistabellen genutzt.

3.4 Preis- und Saisonbereinigung; andere Analyseverfahren

nicht relevant

3.5 Beantwortungsaufwand

Die Belastung der Auskunftspflichtigen ist als gering einzustufen, da die Daten aus den Haushalten der Gebietskörperschaften stammen und der Erhebungsumfang gering ist.

4 Genauigkeit und Zuverlässigkeit

4.1 Qualitative Gesamtbewertung der Genauigkeit

Es handelt sich um Angaben aus den Haushalten der Gebietskörperschaften. Grundsätzliche qualitative Einschränkungen liegen daher nicht vor.

4.2 Stichprobenbedingte Fehler

nicht relevant

4.3 Nicht-Stichprobenbedingte Fehler

nicht relevant

4.4 Revisionen

4.4.1 Revisionsgrundsätze

nicht relevant

4.4.2 Revisionsverfahren

nicht relevant

4.4.3 Revisionsanalysen

nicht relevant

5 Aktualität und Pünktlichkeit

5.1 Aktualität

Die Ergebnisse liegen ca. 5 Monate nach Ende des Berichtszeitraums vor.

5.2 Pünktlichkeit

Die Ergebnisse stehen in der Regel termingerecht zur Verfügung.

6 Vergleichbarkeit

6.1 Räumliche Vergleichbarkeit

Grundsätzlich liegen keine Einschränkungen der räumlichen Vergleichbarkeit vor. Aufgrund von Änderungen der Steuersätze bei den einzelnen Steuerarten sowie der Verteilungsschlüssel und der Änderung der Ertragshöhe kann es zu einer Einschränkung der räumlichen Vergleichbarkeit kommen. Jährliche Daten für Deutschland insgesamt werden ab dem ersten Quartal 1991, für das frühere Bundesgebiet für den Zeitraum 1950 bis 1990 bereitgestellt.

Bei den Ergebnissen zum Steuerhaushalt ist ab dem ersten Vierteljahr 2008 zu berücksichtigen, dass die Daten über die Steuereinnahmen für die Gemeinden und Gemeindeverbände nur noch mit Einschränkungen zu verwenden sind. Ursache hierfür sind Datenlieferprobleme in einigen Ländern aufgrund der Einführung der doppelten Haushaltsführung (doppelte

Buchführung). Aus diesem Grund ist die Veröffentlichung zu den Steuereinnahmen der Gemeinden und Gemeindeverbände nach Körperschaftsgruppen ab dem 1. Quartal 2008 nicht bzw. nur noch eingeschränkt möglich.

6.2 Zeitliche Vergleichbarkeit

Grundsätzlich liegen keine Einschränkungen der zeitlichen Vergleichbarkeit vor. Die Jahresangaben zum Steueraufkommen nach Steuerarten werden ab dem Jahr 1950 angeboten.

Aufgrund von Änderungen der Steuersätze bei den einzelnen Steuerarten sowie der Verteilungsschlüssel und der Änderung der Ertragshöhe kann es zu einer Einschränkung der zeitlichen Vergleichbarkeit kommen.

7 Kohärenz

7.1 Statistikübergreifende Kohärenz

Zu einzelnen Steuerarten (Umsatzsteuer, Lohn- und Einkommensteuer, Gewerbesteuer, Körperschaftsteuer) liegen auf Basis der Einzeldaten der Steuerpflichtigen tief gegliederte Daten vor. Es handelt sich dabei um Angaben, die im Rahmen der Steuerveranlagung/-voranmeldung anfallen. Die zeitliche Abgrenzung erfolgt bei diesen Statistiken jedoch nicht wie bei der Statistik des kassenmäßigen Steueraufkommens nach dem Zeitraum, in dem die Steuern den Gebietskörperschaften zufließen, sondern nach dem Zeitraum, für den die Steuer veranlagt wird.

Ergebnisse zum Ist-Aufkommen der Realsteuern (Grundsteuer A und B, Gewerbesteuer) werden auch in der Statistik über den Realsteuervergleich (Fachserie 14, Reihe 10.1) abgebildet. Bei den darin abgebildeten Realsteuern ergeben sich geringe Unterschiede zu den Angaben in der Statistik über das Steueraufkommen, da für den Realsteuervergleich nachträgliche Berichtigungen berücksichtigt werden. Beim Gemeindeanteil an der Einkommensteuer und der Gewerbesteuerumlage werden für den Realsteuervergleich die Ergebnisse nach der sog. Schlussabrechnung verwendet. Durch die Bereinigung um früher geleistete Abschläge und Vorauszahlungen handelt es sich hier um Beträge, die nicht in einem, sondern für ein bestimmtes Jahr eingekommen worden sind.

Zwischen den Nachweisungen der Steuereinnahmen (nach der Steuerverteilung) in den Fachserien 14, Reihe 4 (Steuerhaushalt) und Reihe 2 (Vierteljährliche Kassenergebnisse der öffentlichen Haushalte) bestehen - bedingt durch den z.T. unterschiedlichen Aufbau und Berichtsweg beider Statistiken - Differenzen, deren wichtigste nachstehend erläutert werden:

- EU-Anteile: die in Fachserie 14, Reihe 4 eine besondere Ebene bildenden Einnahmen sind in den Ergebnissen der Fachserie 14, Reihe 2 nicht enthalten.

- Länderanteile an den Steuern vom Umsatz: der Fachserie 14, Reihe 4 liegen die monatlichen Meldungen des Bundesministeriums der Finanzen zugrunde (siehe unter Abschnitt 9: Sonstige fachstatistische Hinweise, Punkt „Steuern vom Umsatz“), die sich nicht auf das Haushaltsjahr, sondern auf das sog. Ausgleichsjahr beziehen, während die Fachserie 14, Reihe 2 die kassenmäßigen Ist-Ergebnisse der einzelnen Länder im Berichtsvierteljahr nach Abrechnung der Ansprüche des Landes aus der Umsatzsteuer und der Forderungen oder Verbindlichkeiten des Landes gem. Gesetz über den Finanzausgleich zwischen Bund und Ländern enthält.

- Gemeindesteuern: die Gemeindesteuern der Stadtstaaten, in Fachserie 14, Reihe 4 im gemeindlichen Bereich einzeln aufgeführt, sind in Fachserie 14, Reihe 2 dem Bereich „Staat“ zugeordnet und werden nur in einer Summe ausgewiesen.

- Steueranteile: Abweichungen in der Darstellung des Gemeindeanteils an der Einkommensteuer und der Gewerbesteuerumlage bei den Stadtstaaten erklären sich aus der Fiktion eines getrennten staatlichen und gemeindlichen Bereichs in Fachserie 14, Reihe 4.

Weitere Differenzen erklären sich aus zeitlichen Überschneidungen bei der Abrechnung mit dem Bund bei der Einkommen- und Körperschaftsteuer.

7.2 Statistikinterne Kohärenz

Die beschriebene Statistik ist intern kohärent.

7.3 Input für andere Statistiken

Das Istaufkommen aus den Realsteuern wird auch im Realsteuervergleich (Fachserie 14 Reihe 10.1) abgebildet (s. hierzu auch Abschnitt 7.1). Ergebnisse zu den kommunalen Steuereinnahmen werden auch im Rahmen der Finanzstatistik (Fachserie 14 Reihe 2) dargestellt.

8 Verbreitung und Kommunikation

8.1 Verbreitungswege

Pressemitteilungen

Ad-hoc Pressemitteilungen

Veröffentlichungen

Fachserie 14 Finanzen und Steuern, Reihe 4 Steuerhaushalt: quartalsweise und jährlich. Alle Fachserien werden nur noch online veröffentlicht, es gibt keine gedruckten Veröffentlichungen mehr.

Die Fachserie sowie weitere Ergebnisse können auf der homepage des Statistischen Bundesamtes abgerufen werden.

Online-Datenbank

Über das Datenbanksystem GENESIS-Online können unter Themen > 71 > 712 > 71211 > Tabellen ausführliche Ergebnisse in unterschiedlichen Dateiformaten (.xls, .html und .csv) direkt geladen werden.

Zugang zu Mikrodaten

Mikrodaten sind nicht verfügbar.

Sonstige Verbreitungswege

Bei Fragen oder Anmerkungen zur Statistik über das Steueraufkommen wenden Sie sich bitte an folgende Adresse:

Statistisches Bundesamt

Gruppe Finanzen und Steuern (F3)

65180 Wiesbaden

Tel.: 0611/75-4315 (Service)

Fax: 0611/72-4000

Schriftlich über unser Kontaktformular unter:

Kontaktformular: <http://www.destatis.de/kontakt>

8.2 Methodenpapiere/Dokumentation der Methodik

s. unter Punkt 9

8.3 Richtlinien der Verbreitung

Veröffentlichungskalender

Es werden keine Veröffentlichungstermine für die Statistik über den Steuerhaushalt über den Veröffentlichungskalender festgehalten.

Zugriff auf den Veröffentlichungskalender

nicht relevant

Zugangsmöglichkeiten der Nutzer/-innen

Die Daten sind frei zugänglich.

9 Sonstige fachstatistische Hinweise

Methodische Hinweise zur Statistik über den Steuerhaushalt (Stand: Berichtsjahr 2013)

Steuerliche Merkmale

Steuerberechnung und Steuerentrichtung

Der Zusammenhang zwischen dem Zeitpunkt bzw. Zeitraum, in dem sich die wirtschaftlichen und rechtlichen Vorgänge abspielen, an welche die Steuer anknüpft, und dem Zeitpunkt der Steuerentrichtung ist bei den einzelnen Steuern unterschiedlich. Er hängt zum einen von der für die einzelne Steuer getroffenen gesetzlichen Regelung ab, zum anderen von der Lage des Einzelfalls (z.B. Dauer der Veranlagungsarbeiten, Stundungsgewährung usw.).

Für die Mehrzahl der Steuern ist der zeitliche Zusammenhang auch bei einem längeren Abrechnungszeitraum, wie er etwa bei der Lohnsteuer oder der Umsatzsteuer (1 Jahr) gegeben ist, wegen der monatlichen oder vierteljährlichen Voranmeldung dieser Steuern relativ eng. Erhebliche zeitliche Verzögerungen treten bspw. bei der Veranlagungssteuer vom Einkommen auf.

Ermittlung der Steuerschuld

Der Veranlagungszeitraum für die Einkommen-, Körperschaft- und Gewerbesteuer beträgt ein Jahr.

Für die Gewerbesteuer setzt das Finanzamt den einheitlichen Steuermessbetrag fest; auf dieser Grundlage erhebt die Gemeinde nach ihrem Hebesatz die Steuer.

Je nach Steuerart beansprucht die Veranlagung unter Berücksichtigung der Abgabetermine für die Steuererklärung 8 bis 18 Monate; nach Lage des Einzelfalls wird die Steuerschuld unter Umständen aber auch erst erheblich später festgestellt.

Der Steuerpflichtige hat vierteljährliche Zahlungen auf die Steuerschuld des Veranlagungszeitraums (Einkommen- und Körperschaftsteuer) bzw. des Erhebungszeitraums (Gewerbesteuer) zu entrichten. Sie belaufen sich in der Regel auf ein Viertel der Steuer, die sich bei der letzten Veranlagung ergeben hat, bei der Einkommen- und Körperschaftsteuer nach Anrechnung der Steuerabzugsbeträge (Lohnsteuer, Kapitalertragsteuer, Abgeltungsteuer und Körperschaftsteuer).

Auf die im Veranlagungsverfahren festgesetzte Steuer werden angerechnet:

- die für den betreffenden Veranlagungs-/ Erhebungszeitraum entrichteten Vorauszahlungen;
- bei der Einkommen- und Körperschaftsteuer nach Maßgabe des § 36 EStG ferner die durch Steuerabzug erhobene Steuer (soweit sie auf die bei der Veranlagung erfassten Einkünfte entfällt) und die anrechenbare Körperschaftsteuer.

Ist die Steuerschuld größer als die Vorauszahlungen/Abzugsbeträge, so ist der Differenzbetrag sogenannte Abschlusszahlung (Vermögensteuer: Nachzahlung) kurzfristig an das Finanzamt/die Gemeinde zu entrichten. Ist sie kleiner, so erfolgt eine Rückzahlung an den Steuerpflichtigen.

Eine Rückzahlung oder Gutschrift kann die Folge überhöhter Vorauszahlungen (Vorauszahlungsanpassungen) und/oder geminderter Besteuerungsgrundlagen (z.B. rückläufiger Gewinne) sein. Bei der veranlagten Einkommensteuer kommt es z.B. regelmäßig in den Fällen der sog. Antragsveranlagung (sie entspricht weitestgehend dem früheren Lohnsteuer-Jahresausgleich) zu Erstattungen; alle Erstattungen mindern das Aufkommen an veranlagter Einkommensteuer.

Steuernachforderungen/-rückerstattungen

Sie sind u.a. bedingt durch

- Betriebsprüfungen, die eine Neufestsetzung der Steuer erforderlich machen,
- richterliche Entscheidungen über Bestehen und/oder Höhe einer Steuerschuld.

Nachsteuer

Erhebung bei Steuertariferhöhungen der Verbrauchsteuern für bereits versteuerte aber noch nicht verkaufte Erzeugnisse in Höhe der Differenz zwischen altem und neuem Steuersatz zur Verhinderung von Steuervorteilen durch Vorratskäufe; Zahlungstermin in der Regel kurzfristig.

Aus dem Steueraufkommen geleistete Zulagen

Hierzu zählen z.B.

- Arbeitnehmer-Sparzulage
- Bergmannsprämie
- Investitionszulage

Steueraufkommen und Steuerverteilung nach Art der Gebietskörperschaften

Gesetzliche Grundlage

Grundlage für die Zuordnung der Steuern zu den verschiedenen Arten von Gebietskörperschaften und für ihre endgültige Verteilung bilden Art. 106 und 107 GG in der im BGBl. III, Gliederungsnummer 100-1 veröffentlichten bereinigten Fassung, zuletzt geändert durch Artikel 1 des Gesetzes vom 11. Juli 2012 (BGBl. I S. 1478) in Verbindung mit dem

- Finanzausgleichsgesetz vom 20. Dezember 2001 (BGBl. I S. 3955, 3956), das zuletzt durch Artikel 2 des Gesetzes vom 15. Juli 2013 (BGBl. I S. 2401) geändert worden ist
- Gemeindefinanzreformgesetz in der Fassung der Bekanntmachung vom 10. März 2009 (BGBl. I S. 502), das durch Artikel 1 des Gesetzes vom 8. Mai 2012 (BGBl. I S. 1030) geändert worden ist,
- Zerlegungsgesetz vom 6. August 1998 (BGBl. I S. 1998), zuletzt geändert durch Artikel 25 des Gesetzes vom 26. Juni 2013 (BGBl. I S. 1809).

Steueraufkommen

Es stehen zu (Steuereinnahmen vor der Steuerverteilung):

Bund und Ländern gemeinsam (Gemeinschaftssteuern)

das Aufkommen aus den Steuern vom Einkommen¹) (Lohn-, veranlagte Einkommensteuer, nicht veranlagte Steuern vom Ertrag, Abgeltungsteuer, Körperschaftsteuer) und vom Umsatz (Umsatz- und Einfuhrumsatzsteuer)

dem Bund (Bundessteuern)

das Aufkommen aus der Versicherungsteuer, den Verbrauchsteuern (ohne Biersteuer), der Kraftfahrzeugsteuer, der Luftverkehrsteuer und dem Solidaritätszuschlag

den Ländern (Landessteuern)

das Aufkommen aus der Vermögen-²), Erbschaft-, Grunderwerb-, Rennwett- und Lotteriesteuer, der Feuerschutzsteuer und der Biersteuer

den Gemeinden (Gemeindesteuern)

das Aufkommen aus den Grundsteuern, der Gewerbesteuer und den örtlichen Aufwand- und Verbrauchsteuern.

In den Stadtstaaten steht das Aufkommen der Gemeindesteuern dem Land zu.

Verteilungsvorgänge

Das ursprüngliche Steueraufkommen der einzelnen Gebietskörperschaften wird durch vertikale und horizontale Verteilungsvorgänge verändert. Einen Überblick über Art, Rechtsgrundlage und statistischen Nachweis dieser Vorgänge in der vorliegenden Fachserie gibt nachfolgende Übersicht:

Tabelle einfügen Verteilungsvorgänge

Steuereinnahmen nach der Steuerverteilung

Es verbleiben/fließen zu

der EU:

Zölle, Teile des Umsatzsteueraufkommens sowie BNE-Eigenmittel.

dem Bund:

die Bundessteuern,

42,5 vH der Lohn- und veranlagten Einkommensteuer,

44 vH der Abgeltungsteuer,

50 vH der nicht veranlagten Steuern vom Ertrag und der Körperschaftsteuer,

rd. 53,40 vH der Steuern vom Umsatz

14,5/35 vH der normalen Gewerbesteuerumlage in den neuen Bundesländern,

14,5/69 vH der normalen Gewerbesteuerumlage in den alten Bundesländern.

den Ländern:

die Landessteuern,

42,5 vH der Lohn- und veranlagten Einkommensteuer,

44 vH der Abgeltungsteuer,

50 vH der nicht veranlagten Steuern vom Ertrag und der Körperschaftsteuer,

rd. 44,60 vH der Steuern vom Umsatz

20,5/35 vH der normalen Gewerbesteuerumlage in den neuen Bundesländern,

54,5/69 vH der normalen Gewerbesteuerumlage in den alten Bundesländern,

100 vH der erhöhten Gewerbesteuerumlage.

den Gemeinden:

die Grundsteuern,

die Gewerbesteuer (abzüglich der Gewerbesteuerumlage),

15 vH der Lohn- und veranlagten Einkommensteuer,

12 vH der Abgeltungsteuer,

rd. 2 vH der Steuern vom Umsatz,

die örtlichen Verbrauch- und Aufwandsteuern, das sind Vergnügung-, Hunde-, Getränke-, Schankerlaubnis-, Jagd- und Fischerei-, Zweitwohnung-, Verpackungsteuer und steuerähnliche Einnahmen wie Fremdenverkehrsabgabe, zweckgebundene Abgaben und Abgaben von Spielbanken.

Aus der Fiktion eines getrennten staatlichen und kommunalen Bereichs für Hamburg und Berlin (für Bremen ergibt sich die Trennung aus dem Status der beiden selbständigen Gemeinden Bremen und Bremerhaven) in der vorliegenden Statistik folgt:

Die Steuerüberweisungen zwischen beiden Bereichen werden brutto nachgewiesen. In den "Steuereinnahmen der Länder" sind die dem staatlichen Bereich, in den "Steuereinnahmen der Gemeinden" die dem gemeindlichen Bereich zugeordneten Steuern/Steuerüberweisungen der Stadtstaaten enthalten. Berlin weist die erhöhte Gewerbesteuerumlage, die vom kommunalen Bereich an die Länder fließt, nicht nach.

Überschneidungen zwischen Steuereinnahmen vor und nach der Steuerverteilung

Die Steuereinnahmen vor und nach der Verteilung decken sich nicht, sondern differieren in den einzelnen Berichtszeiträumen um sehr unterschiedliche Beträge. Beginnend mit der Veröffentlichung zum 1. Vierteljahr 2007 wird das Steueraufkommen der Gemeinschaftssteuern netto ausgewiesen. Die Angaben der verteilungsrelevanten Positionen (s. Tab. 1.5) sind nun bereits bei den jeweiligen Steuerarten abgesetzt. Diese Beträge fließen unmittelbar an die Steuerpflichtigen zurück und stehen den Gebietskörperschaften somit nicht als Steuereinnahme zur Verfügung. Dadurch reduziert sich die Differenz der Steuereinnahmen vor und nach der Verteilung gegenüber der bisherigen Abgrenzung erheblich.

Die Ursache für die verbleibende Abweichung liegt darin begründet, dass der Gemeindeanteil an der Einkommensteuer, soweit er eine Ausgabe des staatlichen Bereichs zugunsten der Gemeinden darstellt, mit Ablauf des jeweiligen Berichtszeitraums in Höhe von 15 vH des Aufkommens an Lohn- und veranlagter Einkommensteuer bzw. 12 vH des Aufkommens an Abgeltungsteuer fest steht und in dieser Höhe die Einnahmen des Bundes und der Länder nach der Verteilung im gleichen Berichtszeitraum mindert. Den Gemeinden fließen dagegen die Einnahmen aus dem Gemeindeanteil an der Einkommensteuer mit einer zeitlichen Verzögerung von jeweils einem Vierteljahr zu; sie erhalten darüber hinaus im 4. Quartal eine zweite Vierteljahreszahlung, während im 1. Quartal des neuen Jahres nur Restbeträge auf die sog. Schlussabrechnung anfallen.

Für die von den Gemeinden abzuführende Gewerbesteuerumlage gilt derselbe Zahlungsrhythmus wie für den Gemeindeanteil an der Einkommensteuer. Da Bund und Länder die Gewerbesteuerumlage jedoch zu den gleichen Terminen einnehmen, zu denen die Gemeinden sie abführen, ergibt sich zwischen staatlichem und gemeindlichem Bereich in der Regel keine zeitliche Überschneidung.

Regionaler Verteilungsmodus

Steuern vom Einkommen

Für ihre Verteilung auf die einzelnen Bundesländer gilt grundsätzlich das Prinzip des örtlichen Aufkommens, modifiziert durch die Bestimmungen des Zerlegungsgesetzes, das die aus der Wirtschaftskonzentration resultierenden Verzerrungen durch einen Zahlungsausgleich zwischen den Ländern mildert. Diese Verzerrungen entstehen vor allem dadurch, dass die Körperschaftsteuer von Unternehmen mit mehreren Betriebsstätten dem Land zufließt, in dem die Geschäftsleitung des Unternehmens ihren Sitz hat und ferner dadurch, dass die Lohnsteuer - wegen eines vom Wohnort abweichenden Beschäftigungsorts oder infolge des zentralen Abrechnungsverfahrens - vielfach nicht dem Land zufließt, in dem die Arbeitnehmer wohnen. Bei der Abgeltungsteuer ist die Konzentration der Banken auf einzelne Länder bestimmend für die Zerlegung.

Steuern vom Umsatz

Die regionale Verteilung der Länderanteile erfolgt nach einem in § 1 des Gesetzes über den Finanzausgleich zwischen Bund und Ländern festgelegten Schlüssel, nach dem im Prinzip 75 vH nach der Einwohnerzahl und 25 vH nach der Steuerkraft verteilt werden.

Gemeindeanteil an der Einkommensteuer

Der Gesamtheit der Gemeinden eines Landes stehen 15 vH der im Land aufgekommene Lohn- und veranlagte Einkommensteuer sowie 12 vH der aufgekommene Abgeltungsteuer zu, bei Lohnsteuer und Abgeltungsteuer unter Berücksichtigung der Zerlegung (§ 1 des Gesetzes zur Neuordnung der Gemeindefinanzen - Gemeindefinanzreformgesetz). Der Anteil jeder einzelnen Gemeinde bestimmt sich nach ihrem Anteil an der Summe der durch die Bundesstatistiken über die Lohn- und Einkommensteuer ermittelten Einkommensteuerbeträge. Dabei werden nur Einkommensteuerbeträge berücksichtigt, die ab 2006 bundeseinheitlich auf zu versteuernde Einkommen bis zu 30 000 Euro (35 000 Euro ab 2012), bei Zusammenveranlagung bis zu 60 000 Euro (70 000 Euro ab 2012) entfallen.

Gemeindeanteil an der Umsatzsteuer

Der Gesamtheit der Gemeinden eines Landes stehen 2 vH der Steuern vom Umsatz (2,2 vH nach Abzug des Vorabanteils des Bundes zur Finanzierung eines zusätzlichen Bundeszuschusses an die Rentenversicherung bzw. zusätzlich ab 2007 als Zuschuss für die Bundesagentur für Arbeit zur Senkung des Beitrags zur Arbeitslosenversicherung) zu.

Die Verteilung des Gemeindeanteils an der Umsatzsteuer auf die einzelnen Gemeinden erfolgt seit dem 1. Januar 2009 nach einem fortschreibungsfähigen und bundeseinheitlichen Schlüssel (Gesetz zur Neuordnung der Gemeindefinanzen i. d. Fassung der Bekanntmachung vom 10. März 2009 (BGBl. I S. 502):

In einem Übergangszeitraum setzt sich der Schlüssel wie folgt zusammen:

- in den Jahren 2009 bis 2011 zu 75 % aus dem ehemaligen Übergangsschlüssel und zu 25 % aus dem zukünftigen Schlüssel,
- in den Jahren 2012 bis 2014 je zur Hälfte aus beiden Schlüsseln,
- in den Jahren 2015 bis 2017 zu 25 % aus dem ehemaligen Übergangsschlüssel und zu 75 % aus dem zukünftigen Schlüssel zusammen.

Ab dem Jahr 2018 gilt allein der zukünftige und dann endgültige Schlüssel.

Der zukünftige Schlüssel setzt sich zusammen

- zu 25 % aus der Summe des Gewerbesteueraufkommens der Jahre 2001 bis 2006, zu 50 % aus der Anzahl der sozialversicherungspflichtig Beschäftigten (ohne öffentlichen Dienst im engeren Sinne) jeweils am 30. Juni der Jahre 2004 bis 2006,

- zu 25 % aus der Summe der sozialversicherungspflichtigen Entgelte (ohne öffentlichen Dienst im engeren Sinne) der Jahre 2003 bis 2005.

Die Merkmale "Beschäftigte" und "Entgelte" werden mit der Abweichung des gewogenen durchschnittlichen örtlichen Hebesatzes vom gewogenen durchschnittlichen bundesweiten Gewerbesteuer-Hebesatz im jeweiligen Erfassungszeitraum gewichtet.

Der Schlüssel wird alle drei Jahre, erstmals 2012, auf der Grundlage der jeweils verfügbaren Datenbasis aktualisiert.

Gewerbesteuerumlage

Sie wird für jede Gemeinde nach der Formel

Istaufkommen der Gewerbesteuer x Vervielfältiger / Hebesatz

für das Kalenderjahr ermittelt.

Der Vervielfältiger ist die Summe eines Bundes- und Landesvervielfältigers für das jeweilige Land. Die Gesamtumlage in den alten Bundesländern beträgt 69 vH, in den neuen Bundesländern 35 vH.

Bestandteile des Vervielfältigers zur Ermittlung der Gewerbesteuerumlage 2013:

Alte Bundesländer:

o Bundesvervielfältiger der Normalumlage: 14,5 vH

o Landesvervielfältiger der Normalumlage: 14,5 vH

o Erhöhungen für den Fonds "Deutsche Einheit": 5 vH

o Erhöhungen durch den Solidarpakt: 29 vH

o Erhöhung infolge der Gewerbekapitalsteuer-Abschaffung: 6 vH

Neue Bundesländer:

o Bundesvervielfältiger der Normalumlage: 14,5 vH

o Landesvervielfältiger der Normalumlage: 14,5 vH

o Erhöhung infolge der Gewerbekapitalsteuer-Abschaffung: 6 vH

Verschiedenes

Jahresnachweis

Das Jahresergebnis wird ab Berichtsjahr 1981 durch Addition der vier Vierteljahre gebildet. Dabei bleiben in der Regel Änderungen unberücksichtigt, die sich durch nachträgliche Berichtigungen ergeben können. Änderungen im Verlauf des Berichtsjahres werden allerdings im Jahresergebnis berücksichtigt, so dass dann die Addition der vorläufigen Vierteljahresangaben nicht den Jahresdaten entspricht.

Nachweis der Grunderwerbsteuer

Nach Einführung des neuen Grunderwerbsteuerrechts zum 1. Januar 1983 behandeln die Länder den Teil des Grunderwerbsteueraufkommens, den sie ihren Kommunen überlassen, haushaltssystematisch unterschiedlich. Ab dem Jahr 2004 wird die Grunderwerbsteuer voll als Landessteuer dargestellt. Seit dem 1. September 2006 dürfen die Bundesländer den Steuersatz selbst festlegen (Art. 105 Abs. 2a GG).

Bei der Steuerverteilung unberücksichtigte Beträge

Nicht in den vorliegenden Nachweis der Steuerverteilung aufgenommen blieb die teilweise oder völlige Überlassung von Steuererträgen seitens der Länder an die Gemeinden im Rahmen des kommunalen Finanzausgleichs.

Kein Nachweis der Bundessteuern nach Ländern

Aufgrund der Zusammenlegung und der Änderung der Zuständigkeiten von Bundeskassen können ab 2002 nicht mehr alle Steuerarten länderweise ausgewiesen werden. Aus diesem Grund muss auf die Zuordnung der Bundessteuern auf die Länder verzichtet werden.

Änderungen des Steuerrechts und der Steuerverteilung von Juli 2012 bis Juni 2013

An wesentlichen Änderungen sind zu nennen:

1. Gesetz zur Änderung des Versicherungsteuergesetzes und des Kraftfahrzeugsteuergesetzes (Verkehrsteueränderungsgesetz- VerkehrsStÄnG) vom 5. Dezember 2012

2. Gesetz zur Änderung des Energiesteuer- und des Stromsteuergesetzes sowie zur Änderung des Luftverkehrsteuergesetzes vom 5. Dezember 2012.

Hervorzuheben sind folgende Änderungen:

- Neuregelung der Steuerentlastung für die gekoppelte Erzeugung von Kraft und Wärme (§§ 53, 53a -neu-, 53b -neu- EnergieStG) und für Unternehmen des Produzierendes Gewerbes in Sonderfällen für die nächsten 10 Jahre (§55 EnergieStG)

- Steuerentlastung für Unternehmen des Produzierendes Gewerbes in Sonderfällen für die nächsten 10 Jahre (§55 EnergieStG und §10 StromStG)

- Anpassung der Ausgangssteuersätze des §11 Absatz 1 Luftverkehrsteuergesetz ab dem 1. Januar 2013 dauerhaft auf das Niveau der Steuersätze von 2012.

3. Gesetz zum Abbau der kalten Progression vom 20. Februar 2013.

Das Gesetz leistet einen Beitrag zur Begrenzung der Steuer- und Abgabenlast. Bei unverändertem Eingangssteuersatz von 14% wurde der Grundfreibetrag in zwei Schritten erhöht.. Ab dem 1. Januar 2013 wurde er rückwirkend um 126 € auf 8.130 € erhöht und ab dem Jahr 2014 erfolgt dann eine weitere Erhöhung um 224 € auf 8.354 €.

4. Gesetz zur Änderung und Vereinfachung der Unternehmensbesteuerung und des steuerlichen Reisekostenrechts vom 20. Februar 2013.

Mit der Gesetzesänderung wurden Maßnahmen zur effektiven Weiterentwicklung des Unternehmenssteuerrechts getroffen:

- Der Höchstbetrag beim Verlustrücktrag wurde von derzeit 511.500 € auf 1 Mio. € bzw. von 1.023.000€ auf 2 Mio. € bei zusammenveranlagten Ehegatten angehoben.

- Die Regelungen zur ertragsteuerlichen Organschaft wurden vereinfacht und an aktuelle Rechtsprechung sowie EU-Recht angepasst.

- Das steuerliche Reisekostenrecht wurde vereinfacht und vereinheitlicht. Insbesondere wurden die steuerliche Abrechnung der Fahrtkosten, Verpflegungsmehraufwendungen und Übernachtungskosten neu geregelt.

5. Gesetz zur Stärkung des Ehrenamtes (Ehrenamtsstärkungsgesetz) vom 21. März 2013

6. Gesetz zur Umsetzung des EuGH-Urteils vom 20. Oktober 2011 in der Rechtssache C-284/09 vom 21. März 2013

Mit dem Gesetz wurden Unterschiede bei der Dividendenbesteuerung zwischen in- und ausländischen Körperschaften beseitigt.

7. Gesetz zur Verbesserung der steuerlichen Förderung der privaten Altersvorsorge (Altersvorsorge-Verbesserungsgesetz- AltvVerbG) vom 24. Juni 2013.

8. Gesetz zur Umsetzung der Amtshilferichtlinie sowie zur Änderung steuerlicher Vorschriften (Amtshilferichtlinie-Umsetzungsgesetz - AmtshilfeRLUmsG) vom 26. Juni 2013

Das Gesetz dient der Anpassung des Steuerrechts an Recht und Rechtsprechung der Europäischen Union sowie an internationale Entwicklungen (OECD) und der Umsetzung weiterer Rechtsanpassungen in verschiedenen Bereichen des deutschen Steuerrechts.

Hervorzuheben sind folgende Änderungen:

- Versagung des Verlustübergangs auch bei Verschmelzung einer Gewinngesellschaft auf eine Verlustgesellschaft (§ 2 Abs. 4 Satz 3 UmwStG)

- Umsatzsteuerbefreiung von rechtlichen Betreuern und Vormündern (§ 4 Nr. 16 UStG) und Ergänzung der Steuerbefreiungsnorm um die Leistungen der Bühnenregisseure und Bühnenchoreographen (§ 4 Nr. 20 a UStG)

- Wegfall der Umsatzsteuerermäßigung für Kunstgegenstände und Sammlungsstücke sowie Einführung einer Pauschalmarge bei Anwendung der Differenzbesteuerung für Kunstgegenstände

- Eindämmung missbräuchlicher Gestaltungen durch Nutzung sog. Cash-GmbHs (§ 13a ErbStG)

- Vermeidung Gestaltungsmodelle mit "RETT-Blocker-Strukturen" (§ 1 Abs. 3a GrESTG)

9. Gesetz zur Abschaffung des Branntweinmonopols (Branntweinmonopolabschaffungsgesetz) vom 21. Juni 2013

Mit dem Gesetz wird die EU-Verordnung Nr. 1234/2010 vom 15. Dezember 2010 umgesetzt und das Branntweinmonopolgesetz vom 8. April 1922 mit Ablauf des 31. Dezember 2107 außer Kraft gesetzt. Am 1. Januar 2018 tritt dann das Alkoholsteuergesetz mit den verbrauchsteuerrechtlichen Anschlussregelungen zu den im

Branntweinmonopolgesetz enthaltenen branntweinsteuerrechtlichen Vorschriften in Kraft. Das Gesetz führt zu einer Abschaffung der Subventionen des Bundes.

Zu Einzelheiten sowie den finanziellen Auswirkungen der Steuerrechtsänderungen siehe Finanzbericht 2014 des Bundesministeriums der Finanzen.

Spezielle Hinweise

Qualität der Daten für die Gemeinden / Gemeindeverbände

Bei den Ergebnissen für die öffentlichen Haushalte ab dem 1. Vierteljahr 2008 ist zu berücksichtigen, dass die Daten über die Einnahmen, die Ausgaben und den Schuldenstand für die Gemeinden und Gemeindeverbände nur eingeschränkt aussagefähig sind. Ursache hierfür sind Datenlieferprobleme in einigen Ländern aufgrund der Einführung neuer doppischer Rechnungssysteme bei den Kommunen.

Durch die sukzessive Einführung der doppischen Buchführung bei den Gemeinden / Gemeindeverbänden in mehreren Ländern ergeben sich Schwierigkeiten bei den Vorjahresvergleichen. Durch fehlerhafte Nachweise der doppisch buchenden Kommunen und den Ausfall von statistischen Meldungen treten z. T. starke Schwankungen auf.

Die Statistischen Ämter können aufgrund ihrer knappen Kapazitäten und der engen Termine der Kassenstatistik nicht alle unterjährigen Schwankungen im Laufe des Berichtsjahres bereinigen. Daher sind die unterjährigen Ergebnisdarstellungen ab dem 1. Vierteljahr 2008 nur noch mit Einschränkungen zu verwenden. Auch das Jahresergebnis zeigt aus den o. g. Gründen Schwächen im Vorjahresvergleich.

Die länderweise Berichterstattung über die Kommunalfinanzen nach Körperschaftsgruppen und Größenklassen ist mit dem 1. Vierteljahr 2011 wieder aufgenommen worden. Aufgrund der zuvor geschilderten Schwächen bei den Kommunaldaten geschieht dies unter dem Vorbehalt einer nach wie vor eingeschränkten Datenqualität.

Neugestaltung der Einheitslastenabrechnung in Nordrhein-Westfalen

In Nordrhein-Westfalen wurde sich auf eine Neuregelung der Einheitslastenabrechnung verständigt. Dies war notwendig da mit Urteil vom 8. Mai 2012 der Verfassungsgerichtshof Nordrhein-Westfalen der kommunalen Verfassungsbeschwerde von 91 Städten und Gemeinden stattgegeben und zentrale Normen des Einheitslastenabrechnungsgesetzes (ELAG) für verfassungswidrig und nichtig erklärt hat. Als Eckpunkte der Verständigung sind zu nennen:

- Einbeziehung der vertikalen und horizontalen Umsatzsteuerverteilung rückwirkend ab dem Jahr 2007
- Berücksichtigung der nicht einheitsbedingten Effekte (sog. Färberfaktor) zugunsten der Kommunen bei der Berechnung der Lasten aus dem Länderfinanzausgleich im engeren Sinne (550 Mio. Euro statt bislang 440 Mio. Euro)
- Aufrechterhaltung des Forderungsverzichts des Landes an die kommunalen Gebietskörperschaften. Für die Jahre 2007 und 2008 wird es keine Rückforderungen gewährter Zahlungen geben.
- Befristung des Einheitslastenabrechnungsgesetzes. Wie das geltende Finanzausgleichsgesetz des Bundes ist das Einheitslastenabrechnungsgesetz in Nordrhein-Westfalen zeitlich befristet. Die letztmalige Abrechnung der Einheitslasten ist für das Jahr 2019 vorgesehen.

Durch die vereinbarte Neuregelung erhält die kommunale Ebene in Nordrhein-Westfalen im Jahr 2013 Abrechnungsbeträge in einer Größenordnung von rund 275 Mio. Euro (Abrechnung der Jahre 2007-2011). Es ergeben sich auf der kommunalen Ebene Über- bzw. Unterzahlungen. Die neu berechneten Beträge für die Jahre 2007 -2011 werden im 4. Vierteljahr 2013 berücksichtigt und führen in Nordrhein-Westfalen auf kommunaler Ebene bei der Gewerbesteuerumlage zu Sondereffekten.

Näheres unter: [abrechnung-der-einheitslasten in nrw](#)

Gewerbesteuereinnahmen aus Offshore-Windparks in gemeindefreien Gebieten

Die Gewerbesteuereinnahmen aus Offshore-Windparks in gemeindefreien Gebieten werden in den derzeit betroffenen Bundesländern Niedersachsen und Schleswig-Holstein auf unterschiedlicher Ebene verbucht. Während Schleswig-Holstein sie einer Gemeinde zuordnet, erfolgt die Verbuchung in Niedersachsen auf Landesebene. In der Folge sind sie für Schleswig-Holstein in den abgebildeten Gemeindesteuern (u.a. in Tabelle 2.2.1) enthalten, während sie für Niedersachsen weder bei den Landessteuern noch den Gemeindesteuern berücksichtigt werden. Aus diesem Grund erfolgt in Tabelle 2.2.1 lediglich ein nachrichtlicher-Ausweis der Gewerbesteuereinnahmen des Landes Niedersachsen.

Ab Berichtsjahr 2014 ist davon auszugehen, dass auch Mecklenburg-Vorpommern Einnahmen aus Offshore-Windparks erzielt.